

# EPHEMERIS NAPOCENSIS

XXXI  
2021



EDITURA ACADEMIEI ROMÂNE

# EPHEMERIS NAPOCENSIS

XXXI

2021

**ROMANIAN ACADEMY**  
INSTITUTE OF ARCHAEOLOGY AND HISTORY OF ART CLUJ-NAPOCA

**EDITORIAL BOARD**

Editor: Coriolan Horațiu Opreanu

Members: Sorin Cociș, Vlad-Andrei Lăzărescu, Ioan Stanciu, Aurel Rustoiu

**ADVISORY BOARD**

Mihai Bărbulescu (Cluj-Napoca, Romania); Alexander Bursche (Warsaw, Poland); Falko Daim (Mainz, Germany); Andreas Lippert (Vienna, Austria); Bernd Paffgen (Munich, Germany); Marius Porumb (Cluj-Napoca, Romania); Alexander Rubel (Iași, Romania); Peter Scherrer (Graz, Austria).

Responsible of the volume: Coriolan Horațiu Opreanu

În țară revista se poate procura prin poștă, pe bază de abonament la: EDITURA ACADEMIEI ROMÂNE, Calea 13 Septembrie nr. 13, sector 5, P. O. Box 5–42, București, România, RO–76117, Tel. 021–411.90.08, 021–410.32.00; fax. 021–410.39.83; RODIPET SA, Piața Presei Libere nr. 1, Sector 1, P. O. Box 33–57, Fax 021–222.64.07. Tel. 021–618.51.03, 021–222.41.26, București, România; ORION PRESS IMPEX 2000, P. O. Box 77–19, București 3 – România, Tel. 021–301.87.86, 021–335.02.96.

**EPHEMERIS NAPOCENSIS**

Any correspondence will be sent to the editor:  
INSTITUTUL DE ARHEOLOGIE ȘI ISTORIA ARTEI  
Str. M. Kogălniceanu nr. 12–14, 400084 Cluj-Napoca, RO  
e-mail: choprean@yahoo.com

All responsibility for the content, interpretations and opinions  
expressed in the volume belongs exclusively to the authors.

DTP și tipar: MEGA PRINT  
Coperta: Roxana Sfârlea



© 2021 EDITURA ACADEMIEI ROMÂNE  
Calea 13 Septembrie nr. 13, Sector 5, București 76117  
Telefon 021–410.38.46; 021–410.32.00/2107, 2119

ACADEMIA ROMÂNĂ  
INSTITUTUL DE ARHEOLOGIE ȘI ISTORIA ARTEI



# EPHEMERIS NAPOCENSIS

XXXI  
2021



EDITURA ACADEMIEI ROMÂNE



## SUMAR – SOMMAIRE – CONTENTS – INHALT

### STUDIES

- OCTAVIAN MUNTEANU, MIHAIL BĂȚ, AUREL ZANOCI  
Following in the Celtic Trader's Footsteps: Early La Tène Iron Brooches in the Republic  
of Moldova..... 7
- AUREL RUSTOIU  
Commentaria archaeologica et historica (IV)..... 69
- MICHAIL LJUBIČEV, ERDMUTE SCHULTZE  
Ein zweireihiger Dreilagenkamm aus dem Osten des Verbreitungsgebietes der Sântana  
de Mureș-Černjachov-Kultur ..... 91

### ARCHAEOLOGICAL AND EPIGRAPHICAL NOTES

- GEORGETA EL SUSI  
Analysis of a Dog Skeleton Deposited in a Scythian Tomb-91/2016 from Sâncraia (Alba  
County)..... 113
- ANDREI GEORGESCU, ADRIAN C. ARDELEAN, ADRIANA SĂRĂȘAN,  
DAN L. CIOBOTARU, IONELA RĂDAC, ȘTEFAN POPA, VICTOR BUNOIU,  
IRENKA VĂSĂLIUȚ  
Crivina-Leopoldsberg – A Newly Discovered Iron Age Hilltop Settlement from  
Southwestern Romania..... 121
- BEATRICE CIUTĂ, MARIANA EGRI  
Archaeobotanical Data from villa rustica at Oarda-Bulza (Alba County). The 2019  
Campaign..... 139
- MARIUS-MIHAI CIUTA, RADU OTA  
A Figurative Roman Period Monument Recently Recorded into the Collection of the  
National Union Museum Alba Iulia. Considerations Regarding its Significance..... 151
- MARINA MUSTEAȚĂ, ADRIAN COSMIN BOLOG  
Miniature Mirrors from Apulum-Dealul Furcilor Cemetery..... 165
- LIVIU PETCULESCU  
Roman Military Equipment Found by Chance at Ocnița..... 187
- MAREK OLEĐZKI  
From Poetovio to Diana Veteranorum, Career of Marcus Valerius Maximianus..... 205

SERGIU-TRAIAN SOCACIU Two Unpublished Gemes Discovered at Porolissum.....	213
SORIN COCIȘ, VLAD-ANDREI LĂZĂRESCU, SERGIU-TRAIAN SOCACIU An Overview of the Archaeological Research in the Roman Fort and Vicus at Sutor (Sălaj County).....	223
CORIOLAN HORAȚIU OPREANU Corrigenda Porolissensia (II). Authentic, or Forgery? Critical Analysis of Some Early Christian Evidence at Porolissum.....	259
ANTONIO JAKIMOVSKI, MAGDALENA MANASKOVA A Proposal for a New Dating of the Terracotta Reliefs from the Archaeological Site Viničko Kale.....	275
CĂLIN COSMA Fast Wheel Gravel-tempered Coarse Ware Found in 7 <sup>th</sup> –10 <sup>th</sup> -Century Cemeteries from Western Romania.....	283

## REVIEWS

Mircea Babeș / Vasile Iarmulschi, <i>Așezarea și necropola de tip Poienеști-Lucașeuca de la Borosești (jud. Iași)</i> (Biblioteca “Tyragetia” XXXII), Chișinău, Muzeul Național de Istorie a Moldovei, 2020, 230p. ISBN 978–9975–80–903-0 (Aurel Rustoiu).....	303
M. Dizdar, <i>The Middle La Tène Women Costume of the Scordisci. The Identity of the Protohistoric Community in the Southern Carpathian Basin</i> . Monographiae Instituti Archaeologici 12. Zagreb, Institut za arheologiju 2020, 416 p. ISBN 978–953–6064–22–9 (Aurel Rustoiu).....	307
Peter C. Ramsel, <i>Diversity of Male Identities in Early and Middle La Tène Period Cemeteries in Central Europe</i> . With contributions from Friederike Novotny (Anthropology) and Joscha Gretzinger – Stephan Schiffels (DNA). Archaeologica Slovaca Monographiae Studia, Tomus XXXII. Nitra, Archaeologický ústav SAV 2020, 220 p. ISBN 978–80–8196-040–6 (Aurel Rustoiu).....	309
Peter Trebsche (Ed.), <i>Keltische Münzstätten und Heiligtümer. Die jüngere Eisenzeit im Osten Österreichs (ca. 450 bis 15 v. Chr.)</i> . Mit Beiträgen von: Jennifer M. Bagley, Maciej Karwowski, Marianne Kohler-Schneider, Jiří Militký, Erich Pucher, Peter C. Ramsel, Peter Trebsche, Karin Wiltshcke-Schrotta. Archäologie Niederösterreichs, Verlag der österreichischen Akademie der Wissenschaften. Wien 2020, 592 p. ISBN 978–3–7001–8275–7 (Aurel Rustoiu).....	315
Guidelines for “Ephemeris Napocensis” .....	321
Reviste publicate la Editura Academiei Române.....	323

# EIN ZWEIREIHIGER DREILAGENKAMM AUS DEM OSTEN DES VERBREITUNGSGBIETES DER SÂNTANA DE MUREȘ-ČERNJACHOV-KULTUR

Michail Ljubičev<sup>1</sup>, Erdmute Schultze<sup>2</sup>

**Abstract:** *Nach dem gegenwärtigen Forschungsstand sind zweireihige dreilagige Käämme vor allem im westlichen Teil des Verbreitungsgebietes der Sântana de Mureș-Černjachov-Kultur, in Gräbern auf dem Gebiet des heutigen Rumänien bekannt. Als erster Fund aus dem östlichen Teil des Verbreitungsgebietes wird der Kamm aus Vojtenki vorgestellt. Die Untersuchung der Inventare und Datierungen zeigt, dass Gräber mit zweireihigen Käämmen nicht ausschließlich auf das Ende der Kultur im ersten Viertel des 5. Jhs. beschränkt waren. Derartige Käämme gehören auch zum Inventar von Gräbern die wahrscheinlich im letzten Viertel des 4. Jhs. angelegt wurden. Der zweireihige Kamm aus Vojtenki kann damit als weiterer Beweis für die Verbindungen zwischen den Trägern der Kultur in der Dnepr-Donec-Waldsteppe und dem Donaugebiet während der hunnischen Zeit angesehen werden.*

**Keywords:** *zweireihiger Dreilagenkamm, Sântana de Mureș-Černjachov-Kultur, Gräberfeld Vojtenki, Dnepr-Donec-Waldsteppe*

Zu den Fundkategorien der Sântana de Mureș-Černjachov-Kultur gehören Dreilagenkämme aus Horn, nur selten einteilige Käämme. Sie waren nicht nur ein Toilettengegenstand zur Haarpflege oder ein Haaraufsatz, sondern wurden auch mit dem Bestattungsritus in Verbindung gebracht<sup>3</sup>. Die Käämme sind eine der Quellen für den Aufbau chronologischer Systeme<sup>4</sup> und die Rekonstruktion der Wirtschaft dieser Kultur<sup>5</sup>. Auf Grund der Publikationen von S. Thomas zu den Käämmen der Römischen Kaiserzeit in Nord- und Mitteleuropa<sup>6</sup> wurden die Klassifikationen der Käämme im Areal der Černjachov-Kultur erstellt<sup>7</sup>. Sie erfassen nur die einreihigen Käämme, zweireihige Käämme (oder – zweireihiger Kamm aus Bein mit grober und feiner Zähnung, zweiseitiger Beinkamm, dreilagige zweireihige Beinkämme, peignes en os bilatéraux, double-sided composite combs, three-partite antler combs with two rows of teeth) gelten nach dem heutigen Forschungsstand als nicht charakteristisch für diese Kultur. Bisher sind Funde ausschließlich im westlichen Teil ihres Verbreitungsgebietes, auf dem Gebiet des heutigen Rumänien bekannt<sup>8</sup>.

<sup>1</sup> Prof. Dr. Michail Ljubicev, Lehr- und Forschungslabor der Germanisch-Slawischen Archäologischen Expedition an der Nationalen V. N. Karazin-Universität Charkiw, pl. Svobody 6, 61022, Charkiw, Ukraine; e-mail: gsae@karazin.ua

<sup>2</sup> Dr. Erdmute Schultze, c/o Eurasien-Abteilung des Deutschen Archäologischen Instituts, Im Dol 2-6, 14195 Berlin, Deutschland; e-mail: Erdmute.Schultze@dainst.de

<sup>3</sup> TICA 2018, 405.

<sup>4</sup> TEJRAL 1986, 181–211; GOROCHOVSKIJ 1988, 42–45; GEJ/BAŽAN 1997, 41–49.

<sup>5</sup> PALADE 2004, fig. 32, 318–326, fig. 34, 330–335, fig. 42, 351–357, fig. 44, 359–361, fig. 45, 362–367, fig. 55, 380–381, fig. 56, 384–385; HARHOIU 2005, Abb. 9; MAGOMEDOV 1992.

<sup>6</sup> THOMAS 1960.

<sup>7</sup> NIKITINA 1969; 2008, rys.16; ŠIŠKIN 1999; 2002; CNOTLIWY 2010.

<sup>8</sup> ȘOVAN 2005, 98–99, pl. 173–175, 174:3; 306:39; MARINESCU/GAIU 1989, 128, 139, 141, Abb. 4:A; MUȘETEANU 1986, 212, 215, 218–21, fig. 3:10;4:11, 14; MITREA/PREDA 1966, 167, fig. 33:2; TAU et al. 2009, S. 127, № 648.

Deshalb erscheint die Schlussfolgerung von G. Tica “Within the Chernyakhov-Șântana de Mureș culture, double-sided combs occur rarely, and only in its western areas“<sup>9</sup> völlig logisch. Aus diesem Grund ist die Entdeckung eines zweireihigen Kammes im östlichen Teil der Șântana de Mureș-Černjachov-Kultur von besonderer Bedeutung und verdient eine spezielle Veröffentlichung mit einer kulturell-historischen Bewertung dieses Phänomens.

### Grab 239 mit zweireihigem Kamm

Der zweireihige Dreilagenkamm war Bestandteil des Inventars von Grab 239 auf dem Gräberfeld Vojtenki, Kreis Bogoduchiv, Bezirk Charkiw (Ostukraine)<sup>10</sup>. Das in den Jahren 2005–2020 untersuchte Areal des Gräberfeldes zeigt, dass sich die Gräber in einem Streifen entlang einer Nordwest-Südost-Achse parallel zur Siedlung befinden. Grab 239 liegt im südöstlichen Teil dieses Streifens (Abb. 1:1). Das Grab fand sich in der Schicht zwischen Schwarzerde und Lehm. Die Grube hatte ovale Form mit steilen Wänden und einem Absatz auf der Ostseite, sie ist Nord-Süd ausgerichtet mit einer Abweichung von 320°. Die Grube hatte einen konkaven Boden mit einer Vertiefung im Mittelteil. Das Skelett lag ausgestreckt auf dem Rücken in Nord-Süd-Ausrichtung mit einer Abweichung von 310°. Der Schädel war mit den Augenhöhlen nach oben gedreht, der Unterkiefer nach unten gesenkt. Der rechte Arm lag mit der Handfläche nach unten am Skelett ausgestreckt, der linke Arm ist am Ellbogen angewinkelt, die Hand lag mit der Handfläche nach unten auf der rechten Schulter. Die Beine sind gestreckt und die Füße nach Westen gedreht (Abb.2).

Oben auf dem linken *Humerus* war ein Topf (Gefäß 1) platziert. In der Nähe des linken Beckenknochens befand sich noch ein Topf (Gefäß 2), in der Nähe des Ellenbogens der rechten Hand eine Schale (Gefäß 4), in der ein Topf (Gefäß 3) und Bruchstücke einer Topfwandung lagen. Zwischen den Oberschenkelknochen war ein Topf (Gefäß 7) abgestellt. In der Nähe des rechten Knies befanden sich eine konische Schale (oder ein Deckel, Gefäß 5) und eine Schale (Gefäß 6). Auf der *Tibia* des linken Beins war eine topfartige Vase (Gefäß 8) platziert. Über dem linken Schlüsselbein lag der Kamm. Zwischen dem rechten Oberarmknochen und der Westwand der Grube befand sich eine Perlenkette. Eine bronzene Schnalle wurde unter dem rechten Handgelenk und der Spinnwirtel in der Nähe der Fingerglieder der rechten Hand gefunden. Unter der rechten Hand lagen Sandsteine. Das Grab enthielt auch Tierknochen als Rest von Speisebeigaben in zwei Ansammlungen: 1) eine Rippe in der Nähe der Gefäße 5 und 6; 2) Teile eines Schafes (Ziege?) zwischen dem rechten Ellbogen und den Rippen (Abb.2:1) (vgl. Katalog 1).

### Gräber mit zweireihigen Kämmen in den Gräberfeldern der Șântana de Mureș-Černjachov-Kultur

Nach dem gegenwärtigen Forschungsstand sind zweireihige Kämmen vor allem im westlichen Teil des Verbreitungsgebietes dieser Kultur, in den Gräber auf dem Gebiet des heutigen

<sup>9</sup> TICA 2018, 408.

<sup>10</sup> LYUBICHEV et al. 2019a, 71–79, Rys.159–168. Dieses Gräberfeld gehört zum archäologischen Komplex der Späten Römischen Kaiserzeit/Anfang der Völkerwanderungszeit beim Dorf Vojtenki (Abb. 1:2). Es gehört zu einer Siedlung mit mehreren Bereichen und Komplexen der Stufen C1<sub>b</sub>–C 2 und C3–D1. Während der Forschungen durch die Germanisch-Slawische Expedition der Nationalen V.N. Karazin-Universität Charkiw im wurden 2005–2020 auf dem Gräberfeld 262 Gräber (123 Körperbestattungen, 137 Brandbestattungen, zwei Kenotaphe) gefunden, die zu den Stufen C3–D1 nach dem System von J. Tejral (TEJRAL 1992, 234–246) oder zu den Phasen B–E des Horizontes der “klassischen“ Černjachov-Kultur im Gebiet der Dnepr-Donce-Waldsteppe gehören (LJUBIČEV 2019, 32–36). Die Untersuchung des Gräberfeldes wird fortgesetzt, einige Komplexe wurden bereits veröffentlicht (z.B.: LJUBIČEV 2009; LYUBICHEV 2013; SCHULTZE/LYUBICHEV 2017; VARAČEVA 2014; SCHULTZE/LIUBICHEV 2020).

Rumänien (Moldova: Mihălășeni Gr. 309, Barcea, Gr. 73; Muntenien: Copuzu, Gr. 8, Spanțov, Gr. 17; Transilvanien: Fintinele "Rit", Gr. 5) bekannt und nur der Fund von Vojtenki stammt aus dem östlichen Teil des Areals, genauer der Dnepr-Donec-Waldsteppe in der modernen Ukraine (Kataloge 1, 2) (Abb. 5).

Die zweireihigen Kämmen aus den Gräberfeldern der *Sântana de Mureș*-Černjachov-Kultur haben eine dreilagige Konstruktion und bestehen aus den Platten mit den Zahnreihen und zwei Befestigungsbändern. Alle Teile der drei Lagen wurden mit Hilfe von 4–6 Stiften zusammengehalten. Auf den einzelnen Platten sind die Zahnreihen sehr oft unterschiedlich dicht angebracht. Die Befestigungsbänder wurden mit verschiedenen Ornamenten verziert.

Die Kämmen aus den Gräbern in Mihălășeni, Fintinele "Rit", Copuzu, Spanțov und Barcea haben gerade seitliche Abschlüsse (Abb. 6:3; 7:A:4, B:1, C:1, D:1), nur beim Kamm aus Vojtenki sind die seitlichen Abschlüsse leicht konkav (Abb. 3:A:1). Bei allen Kämmen reichen die Befestigungsbänder nicht bis zu den seitlichen Enden der gezähnten Kammplatten. Der Kamm aus Vojtenki hat eine unterschiedliche Zahndichte auf den beiden Kammseiten (Abb. 3:A:1). Bei den Kämmen aus Mihălășeni, Fintinele "Rit", Spanțov und Barcea ist dies schlecht zu erkennen (Abb. 6:3; 7:A:4, C:1, D:1). Der Kamm aus Copuzu hat auf beiden Seiten die gleiche Zahndichte (Abb. 7:B:1). Nur der Kamm aus Mihălășeni weist Rillen entlang der Zahnbasis auf (Abb. 6:3).

Die Stifte zum Zusammenhalten der Platten wurden, bei den Kämmen aus Fintinele "Rit", Copuzu, Spanțov und Barcea (4 Stifte) entlang einer Linie eingesetzt (Abb. 7:A:4, B:1, C:1, D:1). Paarweise und einzeln wurden sie in dem Kamm aus Vojtenki angebracht, 5 Stifte und 2 Löcher von Stiften sind erhalten (Abb. 3:A:1). Auf dem Kamm aus Mihălășeni finden sich die Stifte in keiner bestimmten Ordnung (Abb. 6:3). Auf dem Kamm aus Vojtenki sind die Befestigungsbänder mit einer Linie aus Kreisäugen und Rillen entlang der Längsseiten verziert (Abb. 3:A:1). Die Befestigungsbänder des Kammes aus Mihălășeni sind mit zwei gepunkteten Linienpaaren entlang der Plattenränder verziert, zwischen denen sich ein Wellen- oder Zickzackband aus gepunkteten Linien befindet (Abb. 6:3). Die Befestigungsbänder des Kammes aus Fintinele "Rit" tragen entlang der Längsseiten Rillen und schrägen Linien von diesen zum Plattenrand (Abb. 7:A:4). Die Befestigungsbänder des Kammes aus Copuzu sind an den Kanten mit Rillen und dazwischen mit Punkten verziert (Abb. 7:B:1). Die Befestigungsbänder des Kammes aus Spanțov weisen vier parallele Rillen an den Längsseiten auf (Abb. 7:D:1), die Befestigungsbänder des Kammes aus Barcea nur eine Rille (Abb. 7:C:1).

Alle diese Gräber waren in rechteckigen (ovalen) Gruben angelegt (Kataloge 1, 2) (Abb. 2; 6:1; 7:A:1) und gehören tatsächlich zu Frauen. Die Kämmen befanden sich in nahe der rechten (Mihălășeni) oder linken (Vojtenki) Schulter oder in der Nähe des Knies (Fintinele "Rit") (Abb. 2; 6:1; 7:A:1).

Nach Nadežda Kravčenko lässt sich das Bestattungsinventar nach seinen Funktionen unterteilen in: A) "echte Beigaben" (Keramikgefäße, Glasbecher, Speisebeigaben); B) persönliche Gegenstände (Trachtzubehör, Schmuck, Kämmen); C) Haushaltgegenstände, Gegenstände mit symbolischem und kultischem Zweck (z.B. Amulette)<sup>11</sup>. Alle Gräber mit Ausnahme des in der Antike zerstörten Grabes in Barcea enthalten Keramikgefäße (von 3 in Copuzu bis 8 in Vojtenki). Nur im Grab 309 von Mihălășeni bilden die Gefäße ein "Service" aus einer topfartigen Vase, zwei Kannen, zwei Schalen, einem zweihenkligen Krug und einem Becher, der sich in der Vase befand (Abb. 6:9–15). Im Grab 239 von Vojtenki lag nur eine Imitation eines solchen "Services": ein Topf in einer Schale, Töpfe (darunter eine Miniaturform, die vielleicht als Becher diente), eine topfartige Vase und Schalen. Bei den übrigen Bestattungen fanden sich nur einzelne Gefäße (Abb. 4). Das Inventar der Gruppe B nach Kravčenko umfasst das Trachtzubehör: eine Schnalle (Vojtenki), zwei Fibeln (Mihălășeni, Copuzu), zwei Fibeln und eine Schnalle (Fintinele "Rit") und Schmuck:

<sup>11</sup> KRAVČENKO 1987, 211.

Perlen/Perlenkette (Vojtenki, Mihălășeni, Fintinele «Rît», Spanțov), ein Anhänger aus Draht mit eine Perle (Copuzu) (Abb. 3:A:3, B; 6:2, 5, 6;7:A:2, 3, 5, 6, B:2). Zu den Gegenständen der Gruppe C gehören Spinnwirtel (Vojtenki, Fintinele «Rît»), Eisenmesser sowie ein Eisenbeschlag von einer Schatulle (Mihălășeni) (Abb. 3:A:2; 6:4, 7, 8; 7:A:7) (Kataloge 1, 2).

Nach dem Verhältnis zwischen dem Typ der Grube, der Anzahl der Beigaben, dem Trachtzubehör und den Schmuckstücken gehören alle bekannten Gräber mit zweireihigem Kamm zum zweiten archäologisch-soziologischen Typ nach N. Kravčenko<sup>12</sup>, der im Allgemeinen die sogenannte Mittelschicht der Gesellschaft markiert. Darüber hinaus nimmt das Grab aus Mihălășeni innerhalb dieser Gruppe hinsichtlich des Inventars die höchste Stufe ein.

Im Grab 239 aus Vojtenki gibt es eine bronzene Schnalle Typ Goročovskij B2B (Abb. 3:A:3). Solche Schnallen sind typisch für die 4. und 5. Phase der Entwicklung der Gräberfelder der Černjachov-Kultur in der ukrainische Waldsteppe nach Evgenij Goročovskij<sup>13</sup>, die fast synchron ist mit den Stufen C3/D1, D1 von Jaroslav Tejral<sup>14</sup>. Der zweireihige Kamm aus Vojtenki hat ein leicht konkaves Ende und ähnelt dadurch etwas den Kämmen des Typs III nach Sofija Petković, die ins letzte Viertel des 4. und die erste Hälfte des 5. Jhs. gehören<sup>15</sup>.

Zwei bronzene facettierte Armbrustfibeln mit umgeschlagenem Fuß Typ Goročovskij B3b aus dem Grab 309 von Mihălășeni (Abb. 6:5, 6) gehören ebenfalls in die 4. und 5. Entwicklungsphase der Gräberfelder der Černjachov-Kultur<sup>16</sup>. Nach Octavian Șovan ist das Grab 309 von Mihălășeni der Phase II (bis Mitte 4. Jh.) und III (nach Mitte 4. Jh.) der Entwicklung des Gräberfeldes und der zweireihige Kamm (Typ 5 von O. Șovan) der hunnischen Periode der Kultur zuzurechnen<sup>17</sup>.

Zwei besondere Fibeln mit umgeschlagenem Fuß aus Grab 5 von Fintinele «Rît» (Abb. 7:A:2, 3) rechnen George Marinescu, Corneliu Gaiu zu den Typen Ia<sub>2</sub>, Ia<sub>3</sub>. Dieser Fibeltyp ist im Gebiet der Kultur selten, aber charakteristisch für die den Jazygen zugeschriebenen Funde aus der Pannonischen Ebene<sup>18</sup>. Das Grab gehört in die zweite Hälfte des 4. Jhs. (letztes Viertel) oder sogar an den Ausgang dieses Jahrhunderts. Chronologisch gilt dieser Kamm als ein Attribut der Spätphase der Kultur der Jazygen<sup>19</sup>.

Zwei bronzene Armbrustfibeln mit umgeschlagenem Fuß aus Grab 8 von Copuzu werden an das Ende des 4. bis Anfang des 5. Jhs. datiert, das Gräberfeld insgesamt gehört in die zweite Hälfte des 4. Jhs., näher zum Ende dieses Jahrhunderts<sup>20</sup>. Die Funde aus den Gräbern gehören zur 4. und 5. Phase nach Goročovskij oder den Stufen C3/D1, D 1 nach J. Tejral: Dabei geht es um Kämmen mit runder Kopfplatte ohne Schultern Typ Nikitina IB1a (B1), Kämmen mit geraden Schultern und runder Kopfplatte Typ Nikitina III B1b (B1), Fibeln mit umgeschlagenem Fuß Typ Goročovskij B3, kleine Zweiplattenfibeln Typ Ambroz 1bb, schmalhalsige helltonige Amphoren Typ Šelov/Didenko F 2 und dünnwandige konische Glasbecher<sup>21</sup>.

Daher sind Gräber mit zweireihigen Kämmen nicht ausschließlich auf das Ende der Kultur zu Anfang bzw. im ersten Viertel des 5. Jhs. beschränkt. Derartige Kämmen gehören zum Inventar von Gräbern, die wahrscheinlich bereits im letzten Viertel des 4. Jhs. angelegt wurden.

<sup>12</sup> KRAVČENKO 1987, 219.

<sup>13</sup> GOROCHOVSKIJ 1988, 42, 44–45.

<sup>14</sup> TEJRAL 1986, 185–186, 193–194, 197–198, 209, 212; 1992, S.235–238.

<sup>15</sup> PETKOVIĆ 1995, 24, tab. 13a.

<sup>16</sup> GOROCHOVSKIJ 1988, 44–45.

<sup>17</sup> ȘOVAN 2005, 189.

<sup>18</sup> MARINESCU/GAIU 1989, 139.

<sup>19</sup> MARINESCU/GAIU 1989, 143.

<sup>20</sup> MUȘETEANU 1986, 215, 216.

<sup>21</sup> GOROCHOVSKIJ 1988, 44–45; TEJRAL 1986, 185–186, 193–194, 197–198, 209, 212; 1992, 235–238, 245, 246; DIDENKO 2018, 132–134, 142, rys.43; AMBROZ 1966, 77; NIKITINA 1969, rys.1; 2008, rys.16.

Das Problem des Auftretens zweireihiger Kämmen bei den Trägern der Sântana de Mureș-Černjachov-Kultur ist eng mit der Frage verbunden, wann und wo zweireihige Kämmen entwickelt wurden und wie diese Form ins Gebiet der Kultur gelangte.

### **Ursprung der zweireihigen Kämmen im westlichen und östlichen Teil des Verbreitungsgebietes der Sântana de Mureș-Černjachov-Kultur**

Zweireihige Kämmen waren im Alten Orient (z.B. Ägypten), in den Kulturen der Bronzezeit des Mittelmeerraums und im antiken Griechenland<sup>22</sup> in den antiken Zentren an der Nördlichen Schwarzmeerküste<sup>23</sup> sowie im westlichen und östlichen Teil des Römischen Reiches<sup>24</sup> bereits vor dem 4. Jh. bekannt. Es handelte sich um einlagige, im Querschnitt rhombische oder linsenförmige Kämmen mit geraden, konkaven oder profilierten Enden. Sie unterscheiden sich erheblich von den Kämmen, die in der zweiten Hälfte/dem letzten Drittel des 4. Jhs. zuerst in der Provinzen des Römischen Reiches an der Donau auftraten und dann im Barbaricum in Gräbern des Mittleren Donau-Gebiets<sup>25</sup> und in den Gräbern der Sântana de Mureș/Černjachov-Kultur vorkommen. Die Träger der Kultur übernahmen diese Art der Kämmen erst bei ihrer Wanderung zum römischen Limes an die Donau und nicht auf Grund früherer Kontakte mit den antiken Städten des Nördlichen Schwarzmeergebietes<sup>26</sup>.

Zweireihige Kämmen mit solcher Konstruktion gibt es schon in einzelnen Gräbern auf Gräberfeldern mit provinzial-römischen und barbarischen Merkmalen im Gebiet der Oberen Donau<sup>27</sup>, die in die zweite Hälfte oder das letzte Drittel des 4. Jahrhunderts gehören<sup>28</sup>. In Pannonien sind solche zweireihigen Kämmen in der letzte Dekade des 4. Jhs., ab 370/380 nachweisbar<sup>29</sup>. Daher entstanden die dreilagigen zweireihigen Kämmen als Ergebnis der Kontakte zwischen Römern und germanischen bzw. barbarischen Stämmen. Diese Entwicklung erfolgte irgendwo in Pannonien oder im Oberen Donaugebiet.

Während der Völkerwanderungszeit nach dem Verschwinden der Sântana de Mureș-Černjachov-Kultur waren zweireihige dreilagige Kämmen besonders weit verbreitet. Dies gilt sowohl für Mittel- und Südost- als auch für Westeuropa<sup>30</sup>.

<sup>22</sup> SOKOLSKIJ 1971, 138; PETKOVIĆ 1995, 21.

<sup>23</sup> Ein zweireihiges Kamm-Amulett stammt aus der Schicht der Agora in Olbia aus dem 4.–3. Jh. v. Chr. und ein zweireihiger Kamm aus der Nekropole von Olbia aus der ersten Hälfte des 3. Jhs. (PETERS 1986, 66, tabl. XIII:3, 4). Am Bosphorus sind zweireihige hölzerne Kämmen in Bestattungen des 6.–2. Jh. v. Chr., Kämmen mit eingeschnittenen altgriechischen Buchstaben aus dem 1.–2. Jh., Anhänger in Form eines zweireihigen Kammes (SOKOLSKIJ 1971, rys. 44) bekannt. Aus den Grabungen in Kerč von 1872 stammt ein einteiliger zweireihiger Kamm des 1. Jhs. (SOKOLSKIJ 1971, 140–142, rys. 45). Ins 2.–4. Jh. datieren derartige Kämmen aus Olbia, Bosphorus und Chersonesos (SOKOLSKIJ 1971, 144–145, tabl. XVI:15, 16; XVII:6; XVIII:5–7; 146, tabl. XIX: 4–7).

<sup>24</sup> Einlagige zweireihige Kämmen mit konkavem Ende stammen aus dem westlichen Teil des Römischen Reiches (BÍRÓ 2002, 31–32, 33:2–6). Es gibt Bilder zweireihiger Kämmen und Spiegel auf Grabsteinen des 1.–3. Jhs., z.B. aus Varna (BÍRÓ 2002, 33:9), einteilige hölzerne Kämmen römischer Krieger (TICA 2018, 406, fig. 4).

<sup>25</sup> BÍRÓ 2000, fig. 10–12; 2002, 31–44; TICA 2018, 408; KAZANSKI/MASTYKOVA 2017a, 183, pl. 1–7; RUTTKAY 2007, 333.

<sup>26</sup> TICA 2018, 408.

<sup>27</sup> Gräber 1/1963, 6/1963 des Gräberfeldes Valley (KELLER 1971, Taf. 23, 2, 5; 56: 3, 4), Grab 10 des Gräberfeldes Altenstadt (KELLER 1971, Taf. 33, 2), Gräber 2/1914, 3/1914, 7/1914 und einzelne Funde des Gräberfeldes Künzing (KELLER 1971, Taf. 50:1, 3, 5, 6, 7), Gräber 109, 116 des Gräberfeldes Neuburg (KELLER 1979, 48, 127, Taf. 7:9, 12; 11:109, 116).

<sup>28</sup> KELLER 1971, 112–113; 1979, 46, 47, 49.

<sup>29</sup> MASEK 2016, 106, fig. 17.

<sup>30</sup> Sie sind in Bestattungen vertreten, in Mähren (TEJRAL 1973, Abb. 8; TEJRAL 1982, 34, 51, 82, 83, 88, 95, 96, 97, 99, 101, 105, XVII, XIX, XX, XXI; ČIŽMÁŘ et al. 1985, obr. 6:1 TEJRAL 2012, fig. 15, 20; RUTTKAY 2007, Abb. 5, 14); in Pannonien (BÍRÓ 2000, 171–172; PAPEŠA 2012, fig. 77; STRAUB 2011, Abb. 2, 3 Taf.

## Versuch einer historischen Rekonstruktion und Schlussfolgerung

Die zweireihigen Kämme von Fundorten im westlichen Bereich der Sântana de Mureș-Černjachov-Kultur sind das Ergebnis von Kontakten der barbarischen Bevölkerung im Donau-Gebiet und der provinzial-römischen Kultur dieses Gebiets. Im östlichen Bereich der Kultur gibt es bisher nur einen Kamm dieser Art. Es ist daher logisch, sein Auftreten aus dem Donauroaum zu erklären, aus dem westlichen Bereich der Kultur, nicht aus dem Nördlichen Schwarzmeergebiet wie der Krim oder dem Bosporianischen Reich. Wie oben angeführt waren die dort in der Antike verbreiteten zweireihigen Kämme anders gestaltet und vor allem nicht dreilagig.

Die Datierung der Gräber auf den Gräberfeldern der Sântana de Mureș-Černjachov-Kultur, aus denen diese Kämme stammen, vornehmlich in das letzte Viertel des 4. Jhs. bezeugt die Existenz dieser Kultur zu Beginn der hunnischen Zeit als ein Ganzes. Es gab die typischen birtuellen Gräberfelder der Kultur, die noch nicht zerfallen war, und es gab den Austausch bzw. Transport von Objekten durch Bevölkerungsgruppen oder Individuen innerhalb eines Kulturraumes. Nach den chronologischen Indikatoren entspricht die letzte Phase (Phase E) des Horizontes der "klassischen" Černjachov-Kultur in der Dnepr-Donce-Waldsteppe der Stufe D1. Es finden sich auch Elemente, die für die Stufe D 2 charakteristisch sind. Für die historische Interpretation bedeutet dies, dass zu Beginn der Hunnenzeit die Träger der Kultur praktisch im gesamten Territorium der Region lebten<sup>31</sup>. Auch unter den Bedingungen der Anwesenheit der Hunnen am Ende des 4./frühen 5. Jhs. bestanden ihre Siedlungen und Gräberfelder zunächst weiter, sowohl im westlichen als auch im östlichen Teil der Dnepr-Donce-Waldsteppe. In diese Zeit gehören auch die mit den Sarmaten zu verbindenden, aber mit Drehscheibenkeramik der Černjachov-Kultur ausgestatteten Hügelgräber in Kantemirovka und Dmuchailovka (Hügelgrab 13)<sup>32</sup>. Funde von Glasgefäßen mit Verzierung durch Glastropfen (Nuppenbecher) und deren Fragmenten in den Gräbern von Vojtenki (Gr. 102, 226), Šišaki (Gr. 115) und Voskresenskoe (Gr. 3) widerlegen die These von Igor' Gavrituchin<sup>33</sup> über das Fehlen der Glasgefäße der hunnischen Zeit auf den Gräberfeldern hier im Gegensatz zur südwestliche Region. Er interpretierte dies als Zeichen einer Isolation der östlichen Region von westlicher gelegenen Bereichen der Sântana de Mureș-Černjachov-Kultur<sup>34</sup>. In diesem Fall kann der zweireihige Kamm aus Vojtenki als ein weiterer Beleg für die Verbindungen der Träger der Kultur in der Dnepr-Donce-Waldsteppe

1, 2, 3, 5, 6; STRAUB 2014, Taf. 1:2;2:4; RÁCZ 2014, Abb. 2; RÁCZ 2016; SALAMON/BARCOZI, 1971, fig. 6.19, 21.30; TEJRAL 2011, Abb. 46, 193, 194); im westlichen Banat (IVANIŠEVIĆ/BUGARSKI, 2008, fig. 6), in germanischen Siedlungen in Niederösterreich: z B: Siedlung Wien-Asparn, aus dem "abgebrannten Haus" (STUPPNER 2014, Abb. 7); Rumänien: Alba Julia (MOGA et al. 2007, Pl. 9, 6. Jh. S. 65–67), im Unteren Donaugebiet: z.B. Sucidava, Hinova (BONDOC 2015, p. 765, fig. 2). – In Mähren erscheinen die zweireihigen Kämme am Ende des 5. Jhs., im Gebiet der Alamannen und in Bayern am Ende des 6. Jhs. In Thüringen und Sachsen traten sie von der Mitte des 5.–7. Jhs. auf (MASEK 2016, 106). Diese Kämme gehören zum Grabinventar auf Gräberfeldern im Bereich römischer Städte im Donau-Gebiet: Sirmium (POPOVIĆ 2012, fig. 3, 22; KAZANSKIJ/MASTYKOVA 2017b, 183, pl. 7; KISS 2019, fig. 2: 2), Viminacium (IVANIŠEVIĆ/KAZANSKI 2014, fig. 11:12; 12:5; IVANIŠEVIĆ et al. 2006, 35, 36), Singidunum (IVANIŠEVIH 2009, prilog 6, 23, 43; KAZANSKIJ/MASTYKOVA 2017b, rys. 4:5). – Zweireihige Kämme sind auch ein charakteristischer Teil in Gräbern der Gepiden (CSALLÁNY 1961, 30–31, Abb. 3, 6; Taf. I:10; II:11; III:12; IV:9; BUGARSKI 2012, fig. 11; DOBOS 2009, fig. 2). In den Gräbern der Awaren, in der awarischen Zeit gibt es ebenfalls zweireihige Kämme (KISS 2001, 41–42, Taf. 32:XIV:1; ROSNER 1999, 153, Taf. 39:1; 45:689:1; 45:688:1;1:2:4; TETTAMANTI 2000, 87, Taf. 16:302:6; 21:385:3), wo sie als Objekte germanischen Ursprungs angesehen werden (TETTAMANTI 2000, 121). Für Westeuropa sind sie insbesondere für die Fundorte der Merowingerzeit charakteristisch (MARTIN 1976, 209, 227, 229, 236, 246, 251, 277, 290, 292, 296, 301, 306, 310, 313; WERNER 1974, Abb. 1:1; 652, 656).

<sup>31</sup> LJUBIČEV et al. 2019b, 34, 37.

<sup>32</sup> LJUBIČEV 2019, 187–188, Priloženia 4–6, tab. 72, 73.

<sup>33</sup> GAVRITUCHIN 2007, 24.

<sup>34</sup> LJUBIČEV et al. 2019b, 34, 37.

mit dem Donaugebiet während der hunnischen Zeit angesehen werden. Doch welches historische Phänomen steht hinter dem Erscheinen dieses Kammes im Grab: die Umsiedlung einzelner Personen oder Gruppen, ein Geschenk, die Anwesenheit eines Vertreters der örtlichen Gemeinde im Donau-Gebiet? Diese Frage lässt sich bisher nicht beantworten.

## Katalog 1

Katalog des Grabes 239 in Vojtenki

Abkürzungen: L – Länge; B – Breite; D – Durchmesser; D 1 – Durchmesser des Randes; D 2 – größter Durchmesser; D 3 – Durchmesser des Bodens; H – Höhe; Dk – Kanaldurchmesser.

Grabkonstruktion (m): L 1,73; B 0,41 (nördlicher Teil); 1,09 (mittlerer Teil); 0,66 (südlicher Teil); Tiefe unter dem Niveau der modernen Oberfläche: 0,91 (nördlicher Teil); 1,03 (mittlerer Teil); 0,93 (südlicher Teil).

Parameter des Skeletts (m): L 1,50; Schlüsselbeinknochen: rechts und links L 0,14; Knochen der Arme: Humerus L 0,29, Ulnar L 0,24, Speiche L 0,24; Beckenknochen: rechts und links L 0,11; Knochen der Beine: Oberschenkelknochen L 0,37; Schienbeine L 0,34.

Inventar

Perlenkette

1. Perle (Abb. 3:B:1) – Karneol, prismatisch mit abgeschliffenen Ecken, hellbraun, halbdurchsichtig, Kanal – konisch, Maße (cm): D 0,5; L 0,6; H 0,7; Dk 0,2-0,25. Typ Gopkalo C 1 (GOPKALO 2008)
2. Perle (Abb. 3:B:2) – Karneol, prismatisch mit abgeschliffenen Ecken, hellbraun, halbdurchsichtig, Kanal – konisch, Maße (cm): D 0,5; L 0,6; H 1,0; Dk 0,2-0,3. Typ Gopkalo C 1
3. Perle (Abb. 3:B:3) – Koralle, von einem Korallenweig, beige und rosa, undurchsichtig, Kanal – zylindrisch, Maße (cm): H 1,4; D 0,4; Dk 0,2. Typ Gopkalo Ko 3
- 4.–8. Perlen (Abb. 3:B:4–8) – Koralle, fassförmig, beige und rosa, undurchsichtig, Kanal – zylindrisch, Maße (cm): H 0,4-0,5; D 0,4; Dk 0,1. Typ Gopkalo Ko 2
9. Perle (Abb. 3:B:31) – Karneol, prismatisch mit abgeschliffenen Ecken, hellbraun, halbdurchsichtig, Kanal – konisch, Maße (cm): D 0,45; L 0,8; H 1,1; Dk 0,25-0,3. Typ Gopkalo C 1
10. Perle (Abb. 3:B:30) – Koralle, fassförmig, beige und rosa, undurchsichtig, Kanal – zylindrisch, Maße (cm): H 0,5; D 0,4; Dk 0,15. Typ Gopkalo Ko 2
11. Perle (Abb. 3:B:38) – Koralle, ganz, fassförmig, beige und rosa, undurchsichtig, Kanal – zylindrisch, Maße (cm): H 0,5; D 0,3; Dk 0,15. Typ Gopkalo Ko 2
12. Perle (Abb. 3:B: 7) – Karneol, prismatisch mit abgeschliffenen Ecken, hellbraun, halbdurchsichtig, Kanal – konisch, Maße (cm): D 0,4; L 0,6; H 0,8; Dk 0,25-0,3. Typ Gopkalo C 1
13. Perle (Abb. 3:B: 9) – Karneol, prismatisch mit abgeschliffenen Ecken, hellbraun, halbdurchsichtig, Kanal – konisch, Maße (cm): D 0,5; L 0,7; H 1,0; Dk 0,2-0,3. Typ Gopkalo C 1
- 14.–21. Perlen (Abb. 3:B: 10–13, 21–24) – Koralle, fassförmig, beige und rosa, undurchsichtig, Kanal – zylindrisch, Maße (cm): H 0,35-0,55; D 0,35-0,5; Dk 0,1. Typ Gopkalo Ko 2
- 22.–25. Perlen (Abb. 3:B: 14) – Karneol, prismatisch mit abgeschliffenen Ecken, hellbraun, halbdurchsichtig, Kanal – konisch, Maße (cm): D 0,4-0,6; L 0,8; H 0,9–1,4; Dk 0,15-0,3. Typ Gopkalo C 1
26. Perle (Abb. 3:B: 18) – Koralle, fassförmig, beige und rosa, undurchsichtig, Kanal – zylindrisch, Maße (cm): H 0,55; D 0,3; Dk 0,1. Typ Gopkalo Ko 2
27. Perle (Abb. 3:B: 19) – Koralle, zylindrisch, beige und rosa, undurchsichtig, Kanal – zylindrisch, Maße (cm): H 0,3; D 0,5; Dk 0,1. Typ Gopkalo Ko 1
28. Perle (Abb. 3:B: 20) – Karneol, prismatisch mit abgeschliffenen Ecken, hellbraun, halbdurchsichtig, Kanal – konisch, Maße (cm): D 0,4; L 0,6; H 0,9; Dk 0,2-0,3. Typ Gopkalo C 1
29. Perle (Abb. 3:B: 37) – Karneol, prismatisch mit abgeschliffenen Ecken, hellbraun, halbdurchsichtig, Kanal – konisch, Maße (cm): D 0,5; L 0,6; H 1,4; Dk 0,2-0,3. Typ Gopkalo C 1
30. Perle (Abb. 3:B: 36) – Karneol, prismatisch mit abgeschliffenen Ecken, hellbraun, halbdurchsichtig, Kanal – konisch, Maße (cm): D 0,5; L 0,7; H 0,95; Dk 0,2-0,3. Typ Gopkalo C 1

31. Perle (Abb. 3:B: 25) – Koralle, fassförmig, beige und rosa, undurchsichtig, Kanal – zylindrisch, Maße (cm): H 0,4; D 0,35; Dk 0,1. Typ Gopkalo Ko 2
32. Perle (Abb. 3:B: 26) – Koralle, fassförmig, beige und rosa, undurchsichtig, Kanal – zylindrisch, Maße (cm): H 0,5; D 0,35; Dk 0,1. Typ Gopkalo Ko 2
33. Perle (Abb. 3:B: 27) – Koralle, fassförmig, beige, undurchsichtig, Kanal – zylindrisch, Maße (cm): H 0,45; D 0,4; Dk 0,1. Typ Gopkalo Ko 2
34. Perle (Abb. 3:B: 35) – Koralle, fassförmig, beige, undurchsichtig, Kanal – zylindrisch, Maße (cm): H 0,4; D 0,4; Dk 0,1. Typ Gopkalo Ko 2
35. Perle (Abb. 3:B: 34) – Koralle, von einem Korallenzweig, beige, undurchsichtig, Kanal – zylindrisch, Maße (cm): H 1,1; D 0,7; Dk 0,15. Typ Gopkalo Ko 3
36. Perle (Abb. 3:B: 8) – Koralle, zylindrisch, beige, undurchsichtig, Kanal – zylindrisch, Maße (cm): H 0,6; D 0,4; Dk 0,15. Typ Gopkalo Ko 1
37. Perle (Abb. 3:B: 28) – Karneol, prismatisch mit abgeschliffenen Ecken, hellbraun, halbdurchsichtig, Kanal – konisch, Maße (cm): D 0,5; L 0,6; H 1,4; Dk 0,2-0,3. Typ Gopkalo C 1
38. Perle (Abb. 3:B: 29) – Karneol, prismatisch mit abgeschliffenen Ecken, hellbraun, halbdurchsichtig, Kanal – konisch, Maße (cm): D 0,4; L 0,7; H 1,0; Dk 0,2-0,25. Typ Gopkalo C 1.

#### Toilettengegenstände

39. Zweireihiger dreilagiger Kamm aus Horn (Abb. 3:A:1) – Fragment, gezähnte Kammplatte, Abstand zwischen den Zähnen: 0,1 cm (Seite mit 23 ganz oder teilweise erhaltenen Zähnen), 0,2 cm (Seite mit 15 ganz oder teilweise erhaltenen Zähnen), zwei rechteckige Befestigungsbänder mit Ornament: 3 bzw. 5 Kreisäugen entlang der Mittelachse, Rillen entlang der Längsseiten; die Platten wurden zusammengehalten mit Hilfe paarweise oder einzeln angebrachter Bronzestifte aus einer zu einem Röhrchen aufgerollten Platte, Maße (cm): H (erhalten) 6,2; B (erhalten) 6,4; D (erhalten) 1,2.

#### Trachtzubehör

40. Schnalle (Abb. 3:A:3) – Bronze, ovaler Rahmen, runder Querschnitt, der vordere Teil ist verdickt, der Schnallendorn ist mit einer Öse am Rahmen befestigt, an der Basis eine rechteckig abgesetzte Platte, Querschnitt: an der Dornbasis rechteckig, in der Mitte kreissegmentförmig, das plattenartige Ende des Dorns ist umgebogen, Maße (cm): 2,7 × 2,5; Dorn: L 2,9; B 0,6. Typ Goročovskij B 2B (GOROCHOVSKIJ 1988, 42).

#### Geräte

41. Spinnwirtel (Abb. 3:A:2) – Ton, doppelkonisch, raue Oberfläche, dunkelgrau, beide Basisflächen konkav eingezogen, Maße (cm): H 3,2; D (Mitte) 4,6; D (Basis) 2,6; 2,5; Dk 0,9.

#### Scheibengedrehte Gefäße

42. Topf (Gefäß 1) (Abb. 4:1) – rekonstruiert, raue Oberfläche, schwarz, abgerundeter Körper mit der größten Ausdehnung auf mittlerer Höhe, Rand nach außen gebogen, Boden leicht abgesetzt, Bodenfläche eben, Maße (cm): H – 8,8; D 1 – 7,4; D 2 – 9,2; D 3 – 4,6.
43. Topf (Gefäß 2) (Abb. 4:2) – vollständig, raue Oberfläche, weiß und grau, abgerundeter Körper mit der größten Ausdehnung oberhalb der Gefäßmitte, Rand nach außen gebogen, Bodenfläche eben, Maße (cm): H – 11,9; D 1 – 8,8; D 2 – 12,2; D 3 – 5,8.
44. Topf (Gefäß 3) (Abb. 4:3) – vollständig, raue Oberfläche, grau, hellgrau, dunkelgrau, abgerundeter Körper mit der größten Ausdehnung oberhalb der Gefäßmitte, Rand nach außen gebogen, beim Brennen deformiert, Bodenfläche eben, Maße (cm): H – 14,7; D 1 – 9,3; D 2 – 14,3; D 3 – 6,4.
45. Schale offenen Typs (Gefäß 4) (Abb. 4:5) – rekonstruiert, glänzende Oberfläche, grau, Umbruch im oberen Teil des Gefäßes, Rand stark nach außen gebogen, Boden leicht abgesetzt, Bodenfläche leicht eingezogen, Gefäß beim Brennen deformiert, Maße (cm): H – 7,5; D 1 – 21,4; D 2 – 19,4; D 3 – 7,4.
46. Schale (Deckel?) (Gefäß 5) (Abb. 4:4) – rekonstruiert, raue Oberfläche, grau, fast konische Form mit Gefäßfuß, Rand gerade, Boden verdickt mit leicht konkav eingezogener Bodenfläche, Maße (cm): H – 7,9; D 1 – 16; D 2 – 15,2; D 3 – 5,7.
47. Schale offenen Typs (Gefäß 6) (Abb. 4:6) – rekonstruiert, glänzende Oberfläche, grau, hellgrau, schwacher Umbruch im oberen Teil des Gefäßes, Rand nach außen gebogen, Boden leicht abgesetzt, Bodenfläche eben, Maße (cm): H – 8,9; D 1 – 20,3; D 2 – 19,4; D 3 – 5,6.
48. Topf (Gefäß 7) (Abb. 4:7) – rekonstruiert, raue Oberfläche, grau, hellgrau, dunkelgrau, langgezogener, abgerundeter Körper mit der größten Ausdehnung oberhalb der Gefäßmitte, Rand nach außen

gebogen, Bodenfläche eben, 2 umlaufende Linien auf der Schulter, Maße (cm): H – 16,3; D 1 – 12,4; D 2 – 15; D 3 – 6,2.

49. Topfartige Vase (Gefäß 8) (Abb. 4:8) – rekonstruiert, glänzende Oberfläche, hellgrau und grau, abgerundeter Körper mit der größten Ausdehnung oberhalb der Gefäßmitte, Rand nach außen gebogen, Bodenfläche leicht konkav eingezogen, mit Rinne; Absatz auf der Schulter, Maße (cm): H – 19,2; D 1 – 18,4; D 2 – 23,2; D 3 – 8,6.

50. Fragmente eines Topfes im Gefäß 4.

## Katalog 2

Zweireihige Kämmen in den Gräbern anderer Gräberfelder der *Sântana de Mureş*-Černjachov-Kultur (Karte: Abb. 5)

1. Mihălăşeni, Gr. 309 – Körperbestattung, Grube, Orientierung: Nord-Süd, Frau, Trachtzubehör: 2 bronzene Fibeln, Schmuck: Perlenkette; Haushaltsgegenstände: eisernes Messer, Spinnwirtel, eiserner Beschlag einer Schatulle; scheibengedrehte Gefäße: 2 Töpfe, topfartige Vase, 2 Schalen, zweihenkliger Krug, Becher; Tierknochen<sup>35</sup> (Abb. 6).

2. Fintínele "Rit", Gr. 5 – Körperbestattung, Grube, Orientierung: Nord-Süd, Frau; Trachtzubehör: 2 bronzene Fibeln, eiserne Schnalle, Schmuck: Perlenkette; Haushaltsgegenstände: Spinnwirtel; handgemachte Gefäße: Topf, Schale; scheibengedrehte Gefäße: 2 Töpfe<sup>36</sup> (Abb. 7:A).

3. Copuzu, Gr. 8 – Körperbestattung, Grube, Orientierung: Nord-Süd, Frau; Trachtzubehör: 2 bronzene Fibeln; Schmuck: Perlen, Drahtanhänger mit Perle; scheibengedrehte Gefäße: Topf<sup>37</sup> (Abb. 7:B).

4. Spanţov, Gr. 17 – Körperbestattung, Grube, Orientierung: Nord-Süd, Frau; Schmuck: 5 Perlen; handgemachtes Gefäß: Topf; scheibengedrehte Gefäße: Topf, Schale<sup>38</sup> (Abb. 7:D).

5. Barcea, Gr. 73 – Körperbestattung, Grube, Orientierung: Nord-Süd, zerstört im Altertum<sup>39</sup> (Abb. 7:C).

## LITERATUR

AMBROZ 1966

A. AMBROZ, Fibuly juga Evropejskoj časti SSSR. Svod arheologičeskich istočnikov, (Moskva 1966), Vyj. D1–30.

BÍRÓ 2000

M. BÍRÓ, Qualitative Analyse der Wechselwirkung der provinziellen und barbarischen Beinwerkstätte aufgrund der spätantiken Kämmen. In: J. Bouzek, H. Friesinger, K. Pieta, B. Komoróczy (Hrsg.), Gentes, Reges und Rom. Festschrift für Jaroslav Tejral zum 65. Geburtstag (Brno 2000), 167–182.

BÍRÓ 2002

M. BÍRÓ, Combs and comb-marking in Roman Pannonia: ethnical and historical aspects. In: J. Tejral (Hrsg.), Probleme der frühen Merowingerzeit im Mitteldonauraum (Brno 2002), 30–71.

BONDOC 2015

D. BONDOC, German Elements on the Northern Lower Danube Border during the Late Roman Period. In: L. Vagalinski, N. Sharankov (eds), Limes XXII. Proceeding of the 22<sup>nd</sup> International Congress of Roman Frontier Studies, (Sofia 2015), 763–770.

<sup>35</sup> ŞOVAN 2005, 98–99, pl. 173–175, 174:3; 306:39.

<sup>36</sup> MARINESCU/GAIU 1989, 128, 139, 141, Abb. 4:A.

<sup>37</sup> MUŞETEANU 1986, 212, 215, 218–21, fig. 3:10; 4:11, 14.

<sup>38</sup> MITREA/PREDA 1966, 167, fig. 31:3;33.

<sup>39</sup> TAU/NICU/CIUBOTARU 2009, 127, № 648.

## BUGARSKI 2012

I. BUGARSKI, Occupation of South Pannonian soil during Late Antiquity and the Migration Period: Šajkaška Revisited. In: V. Ivanišević, M. Kazanski (eds), *The Pontic-Danubian Realm in the Period of the Great Migration*, (Paris-Beograd 2012), 11–34.

## CSALLÁNY 1961

D. CSALLÁNY, Archäologische Denkmäler der Gepiden im Mitteldonaubecken (454–568 u.Z.) (Budapest 1961).

## CNOTLIWY 2010

E. CNOTLIWY, Grzebienie dzwonoatego typu w Europie. *Acta Archaeologica Pomoranica* (Szczecin 2010).

## ČIŽMÁŘ et al. 1985

M. ČIŽMÁŘ/K. GEISLEROVÁ/I. RAKOVSKÝ, Pohřebiště z doby stěhování národů ve Srachotíně, PamA (Památky Archeologické) LXXVI (1985), 283–307.

## DIDENKO 2018

S. V. DIDENKO, Antichnij keramichnij import u chernyahivskij kulturi na teritoriji Ukraini. Diss. kand. ist. nauk (Kiyiv 2018).

## DOBOS 2009

A. DOBOS, Gepidic finds from Căpușu Mare (Cluj County), *Ephemeris Napocensis* XIX (2009), 219–242.

## GAVRITUCHIN 2007

I.O. GAVRITUCHIN, Dneprovskoe lesostepnoe Levobereže. Final černjachovskoj kultury. In: I. O. Gavrituchin, A.M. Oblomskij (otv. red.), *Rannelslavjanskij mir 9* (Moskau 2007), 9 – 24.

## GEJ/BAŽAN 1997

O.A. GEJ/I.A. BAŽAN, Chronologija epochi «gotskich pochodov» (na territorii Vostočnoj Evropy i Kavkaza) (Moskau 1997).

## GOPKALO 2011

O.V. GOPKALO, Busy i podvesky černjachoj kul'tury (Kiev 2008).

## GOROCHOVSKIJ 1988

E. L. GOROCHOVSKIJ, Chronologija černjachovskich mogil'nikov Lesostepnoj Ukrainy. In: B.A. Rybakov (gl. red.), *Trudy V. Mezdunarodnogo kongressa archeologov-slavistov 4* (Kiev 1988), 34–46.

## HARHOIU 2005

R. HARHOIU Die untere Donau während der späten Kaiserzeit und der Völkerwanderungszeit. In: C. von Carnap-Bornheim, H. Friesinger (Hrgs.), *Lebensadern – Trennungslinien* (Neumünster 2005), 157–191.

## IVANIŠEVIH 2009

V. IVANIŠEVIH, Nekropole iz epohe seobe naroda Singidunumu (Beograd 2009).

## IVANIŠEVIĆ/BUGARSKI 2008

V. IVANIŠEVIĆ/I. BUGARSKI, Western Banat during the Great Migration Period. In: B. Niezabitowska-Wiśniewska, M. Juściński, P. Łuczkiwicz, S. Sadowski (eds), *The Turbulent Epoch II* (Lublin 2008), 39–61.

IVANIŠEVIĆ/KAZANSKI 2014

V. IVANIŠEVIĆ/M. KAZANSKI, Illyricum du Nord et les barbares á l' époque des Grandes Migrations (V<sup>e</sup>-VI<sup>e</sup> siècle), *Starinar* LXIV, 2014, 131–160.

IVANIŠEVIĆ et al. 2006

V. IVANIŠEVIĆ/M. KAZANSKI/A. MASTYKOVA, Les necropoles de Viminacium á l' époque des Grandes Migrations (Paris 2006).

KAZANSKI/MASTYKOVA 2017a

M. KAZANSKI/A. MASTYKOVA, Objets en os. In: I. Popović, M. Kazanski, V. Ivanišević (Ed.), *Sirmium à l' époque des grandes migrations* (Leuven – Paris – Bristol 2017), 183–194.

KAZANSKI/MASTYKOVA 2017b

M. M. KAZANSKI/A.V. MASTYKOVA, Varvary v gorode: pogrebenija germancev v gorod-skich nekropoljach Severnogo Illirikuma v rannevizantijskoe vremja, *Vestnik Volgogradskogo gosudarstvennogo universiteta* 22. 5 (2017), 228–238.

KELLER 1971

E. KELLER, *Die spätrömischen Grabfunde in Südbayern* (München 1971).

KELLER 1979

E. KELLER, *Das spätrömische Gräberfeld von Neuburg an der Donau* (München 1979).

KISS 2001

A. KISS, *Das awarenzeitliche Gräberfeld in Kölked-Feketekapu B. Teile I, II* (Budapest 2001).

KISS 2019

A. KISS, Between Wotan and Christ? Deconstruction of the Gepidic belief system based on the written and archaeological sources. In: T. Vida, D. Quast, Z. Rász, I. Koncz (eds) *Collapse – Reorganisation – Continuity. Gepids after the Fall of the Hun Empire* (Budapest 2019), 369–407.

KRAVČENKO 1987

N.M. KRAVČENKO, O metodike sociologičeskogo analiza pogrebalnogo obrjada černjachovskoj kul'tury. In: S.V. Smirnov (otv. red.), *Issledovanija socialno-ekonomičeskich problem v archeologii* (Kiev 1987), 209 –227.

LJUBIČEV 2009

M.V. LJUBIČEV, Pogrebenie s rimskim importom na mogil'nike černjachovskoj kul'tury Vojtenki (Vostočnaja Ukraina). In: K. Myzgin (red.), *Ostrogothica. Archeologija Centralnoj i Vostočnoj Evropy pozdnerimskogo vremeni i epochi Velikogo pereselenija narodov* (Charkiw 2009), 72–90.

LYUBICHEV 2013

M. LYUBICHEV, The secondary used artifact in grave 41 of the chernyakhov cemetery of Vojtenki. In: I. Khrapunov, F.-A. Stylegar (eds), *Inter Ambo Maria. Northern Barbarians from Scandinavia towards the Black Sea* (Kristiansand – Simferopol 2013), 236–248.

LJUBIČEV 2019

M.V. LJUBIČEV, Rannjaja istorija dnepro-doneckoj lesostepi I-V vekov. *Ostrogothica-Serie: Bände, 3* (Charkiw 2019).

LYUBICHEV et al. 2019a

M.V. LYUBICHEV/D.A. FILATOV/V.V. RUSNAK/K.G. VARACHOVA/E. SCHULTZE/K.V. MIZGIN, Zvit pro robotu Germano-Slov'janskoyi arheologichnoyi ekspeditsiyi Harkivskogo natsionalnogo universitetu imeni V. N. Karazina na arheologichnomu kompleksi chernyakhivskoyi kulturi Viytenki v 2019 r. (Harkiv 2020).

LJUBIČEV et al. 2019b

M.V. LJUBIČEV/E. SCHULTZE/E.I. GELLA, Pozdnie pogrebenija mogil'nika Vojtenki i poslednjaja faza černjachovskoj kul'tury v lesostepi meždu Dneprom i Severskim Doncom. In: O.V. Petrauskas, O.V. Gopkalo, S.A. Gorbanenko (vidp. red.), Oium 6 (Ky'yiv 2019), 13- 49.

MAGOMEDOV 1992

B.V. MAGOMEDOV, Velika Snitinka 2 – poselennya grebinnikov III–IV st. n. e. In: S.V. Pan'kov (vidp. red.), Starodavne virobnitstvo na teritoriyi Ukrayini. (Kiyiv 1992), 94 –116.

MARINESCU/GAIU 1989

G. MARINESCU/C. GAIU, Die Necropole bei Fintînele "Rît" Gem. Matei Jud. Bistrița-Năsăud aus dem 4. Jahrhundert u.Z., Dacia N. S. XXIII 1–2 (1989), 125–143.

MARTIN 1976

M. MARTIN, Das fränkische Gräberfeld von Basel-Bernerring (Basel 1976).

MASEK 2016

Z. MASEK, The transformation of late antique comb types on the frontier of the Roman and Germanic world, *Antaeus* 34 (2016), 105–172.

MITREA/PREDA 1966

A. MITREA/C. PREDA, Necropole din secolul al IV lea e.n. în Muntenia (București 1966).

MOGA et al. 2007

V. MOGA/G. BOUNEGRU/I. LASCU/R. OȚA/C. PLANTOS/C. INEL/G. RUSTOIU/O. OARGĂ, Alba Iulia, jud. Alba. Cronica cercetărilor arheologice din România. Campania 2006 (București 2007), 65–67.

MUȘETEANU 1986

C. MUȘETEANU, Necropola din secolul al IV-lea e.n. de la Copuzu. Cultură și civilizație la Dunărea de Jos. Călărași II (1986), 209–221.

NIKITINA 1969

G.F. NIKITINA 1969, Grebni černjachovskoj kul'tury. *Sovetskaja Arch.* 1 (1969), 147–159.

NIKITINA 2008

G.F. NIKITINA, Černjachovskaja kultura Podnestrovja (po rezultatam analiza arheologičeskich istočnikov) (Moskau 2008).

PAPEŠA 2012

A. PAPEŠA, Early Mediaeval Barbarian Elements in Late Antique Southern Pannonia. In: B. Migotti, *The Archaeology of Roman Southern Pannonia: The State of Research and Selected Problems in the Croatian Part of the Roman Province of Pannonia*. BAR International Series, S2393 (Oxford 2012), 415–439.

PALADE 2004

V. PALADE, Așezarea și necropola de la Bârlad-Valea Seacă (București 2004).

PETERS 1986

B.G. PETERS, Kostoreznoe delo v antičnych gosudarstvach Severnogo Pričernomorja (Moskau 1986).

PETKOVIĆ 1995

S. PETKOVIĆ, Rimski predmeti od kosti I roga sa teritorije gornje Mezije (Belgrade 1995).

POPOVIĆ 2012

I. POPOVIĆ, La nécropole de la basilique urbaine á Sirmium, *Starinar* LXII, 2012, 113–135.

RÁCZ 2014

Z. RÁCZ, Századi sírok Hajdúnánás-Fürj-Halom-Járás (M3 41/A) Lelőhelyről. In: A. Alexandra, B. Csilla, T. Atilla (eds), *Avarum Solitudines* (Budapest 2014), 203–212.

RÁCZ 2014

Z. RÁCZ, Zwischen Hunnen- und Gepidenzeit. Frauengräber aus dem 5. Jahrhundert im Karpatenbecken, *ActaAntHung* (*Acta Archaeologica Academiae Scientiarum Hungaricae*) 67, 2016, 301–360.

ROSNER 1999

G. ROSNER, Das awarenzeitliche Gräberfeld in Szekszárd-Bogziszlói Straße (Budapest 1999).

RUTTKAY 2007

M. RUTTKAY, Das völkerwanderungszeitliche Gräberfeld in Tesárske Mlyňany, Bez. Zlaté Moravce. In: J. Tejral, V. Martererová (Red.), *Barbaren im Wandel. Beiträge zur Kultur- und Identitätsumbildung in der Völkerwanderungszeit* (Brno 2007), 321–359.

SALAMON/BARKOZI 1971

A. SALAMON/L. BARKOZI, Bestattungen von Csakvar aus dem Ende des 4. und dem Anfang des 5. Jahrhunderts, *Alba Regia* 11 (1971), 35–76.

SCHULTZE/LYUBICHEV 2017

E. SCHULTZE/ M.V. LYUBICHEV, A Cremation Grave of the Chernyakhov Culture with Spurs and Knop Bow Fibula (Bügelknopffibel): Regional Context and Interregional Comparison. In: M. Matera, R. Karasiewicz-Szczypiorski (eds), *Swiatowit, Supplement Series C: Pontica et Caucasia*, vol. 1: *The Crimea and the Northern Black Sea Coast in Archaeological Research 1956–2013* (Warsaw 2017), 277–294.

SCHULTZE/LIUBICHEV 2020

E. SCHULTZE, M.V. LIUBICHEV, Silver fitting of a vessel from a Late Roman burial of the Chernyakhov culture in Voitenki. In: A.M. Oblomskij (otv. red.), *Rannelslavjanskij mir 20* (Moskau 2020), 146–156.

ŠIŠKIN 1999

R.G. ŠIŠKIN, Klassifikacija i tipologija trechslojnych grebnej černjachovskoj kul'tury. In: *Sto rokov vivchennya kultur poliv pohovan na Ukrajini* (Kiyv 1999), 43–48.

ŠIŠKIN 2002

R.G. ŠIŠKIN, Chronologičeskie priznaki trechslojnych grebnej černjachovskoj kul'tury. In: S. D. Kryžiz'kiy (vidp.red.), *Sučasni problemi archeologii*, (Kiev 2002), 244–245.

## SOKOLSKIJ 1971

N. I. SOKOLSKIJ, Derevoobratyvjajuščee remeslo v antičnych gosudarstvach Severnogo Pričernomorja. Mat. i Issled. Arch. SSSR 178 (Moskau 1971).

## STRAUB 2011

P. STRAUB, Angaben zum hunnenzeitlichen ostgermanischen Fundhorizont in Südtransdanubien – ausgehend von der Nekropole in Keszthely-Fenekpuszta. In: O. Heinrich-Tamáska (Hrsg.), Keszthely-Fenekpuszta im Kontext spätantiker Kontinuitätsforschung zwischen Noricum und Moesia (Budapest – Leipzig – Keszthely – Rahden 2011), 325–345.

## STRAUB 2014

P. STRAUB, Hunnenzeitliche Gräbergruppen in der Gemarkung von Fonyód (Kom. Somogy). In: O. Heinrich-Tamáska, P. Straub (Hrsg.), Mensch, Siedlung und Landschaft im Wechsel der Jahrtausende am Balaton (Budapest, Leipzig, Keszthely 2014), 207–222.

## STUPPNER 2014

A. STUPPNER, Die Völkerwanderungszeit: Phänomene des Wandels im Siedlungswesen des Mitteldonauraumes. In: G. Geisler (ed.), Wandel durch Migration? 26. internationales Symposium “Grundprobleme der frühgeschichtlichen Entwicklung im mittleren Donauraum“ (Straubing 2014), 135–151.

## ȘOVAN 2005

O.L. ȘOVAN, Necropola de tip Șantana de Mureș–Černjachov de la Mihălășeni (jud. Botoșani) (Târgoviște 2005).

## TAU et al. 2009

S. TAU/M. NICU/P. CIUBOTARU, Barsea (jud. Galați, România). Antichitatea târzie în bazinul Prutului. Catalog (Bârlad 2009), 105–131.

## TEJRAL 1973

J. TEJRAL, Mähren im 5. Jahrhundert (Praha 1973).

## TEJRAL 1982

J. TEJRAL, Morava na sklonku antiky (Praha 1982).

## TEJRAL 1986

J. TEJRAL, Fremde Einflüsse und kulturelle Veränderungen nördlich der mittleren Donau zu Beginn der Völkerwanderungszeit. Archaeologia Baltica VII (1986), 175 – 238.

## TEJRAL 1992

J. TEJRAL, Einige Bemerkungen zur Chronologie der Späten Römischen Kaiserzeit in Mitteleuropa. In: K. Godłowski, R. Madyda-Legutko (Hrsg.), Probleme der relativen und absoluten Chronologie ab Latènezeit bis zum Frühmittelalter (Kraków 1992), 227–248.

## TEJRAL 2011

J. TEJRAL, Einheimische und Fremde. Das norddanubische Gebiet zur Zeit der Völkerwanderung (Brno 2011).

## TEJRAL 2012

J. TEJRAL, Cultural or ethnic changes? Continuity and discontinuity on the Middle Danube CA A.D. 500. In: V. Ivanišević, M. Kazanski (eds), The Pontic-Danubian Realm in the Period of the Great Migration. (Paris-Beograd 2012), 115–188.

TETTAMANTI 2000

S. TETTAMANTI, Das awarenzeitliche Gräberfeld in Vác-Kavicsbánya (Budapest 2000).

THOMAS 1960

S. THOMAS, Studien zu den germanischen Kämmen der Römischen Kaiserzeit, Arbeits- und Forschungsberichte zur Sächsischen Bodendenkmalpflege 8 (1960), 54–120.

TICA 2018

G. TICA, The First Late Antique Composite Combs in Western Illyricum: Roman or Barbarian? In: M. Janeži, B. Nadbath, T. Mulh, I. Žužek (eds), *New Discoveries between the Alps and the Black Sea. Results from the Roman Sites in the Period between 2005 and 2015*. In *Memoriam Iva Mikl Curk* (Ljubljana 2018), 401–426.

VÁGÓ/BÓNA 1976

E.B. VÁGÓ/I. BÓNA, Der Spätromische Südostfriedhof. Die Gräberfelder von Intercisa I (Budapest 1976).

VARAČEVA 2014

K.G. VARAČEVA, K voprosu o rasprostranení glinjanyh kubkov usečeno-koničeskoj formy v černjachovskoj kul'ture (pogrebenie 125 mogil'nika Vojtenki), *Stratum plus* 4 (2014), 285–298.

WERNER 1974

J. WERNER, Archäologische Bemerkungen zu den dendrochronologischen Befunden von Oberflacht. *Fundberichte aus Baden-Württemberg* 1 (1974), 650–657.

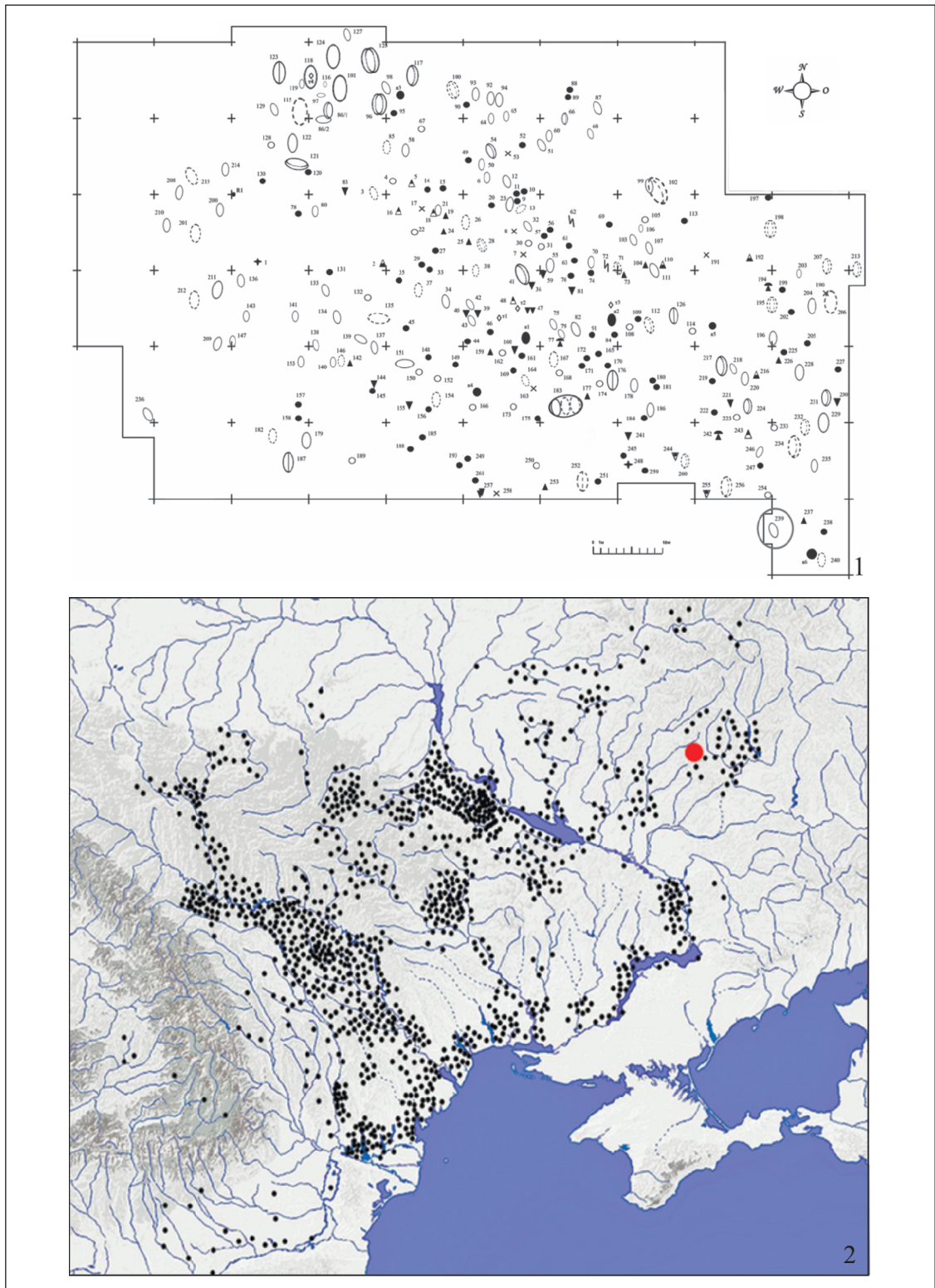


Abb. 1. Plan des Gräberfeldes Voitenki mit der Lage des Grabes 239 (1) und der Lage des Gräberfeldes innerhalb des Verbreitungsgebietes der Sântana de Mureș-Černjachov-Kultur (2).

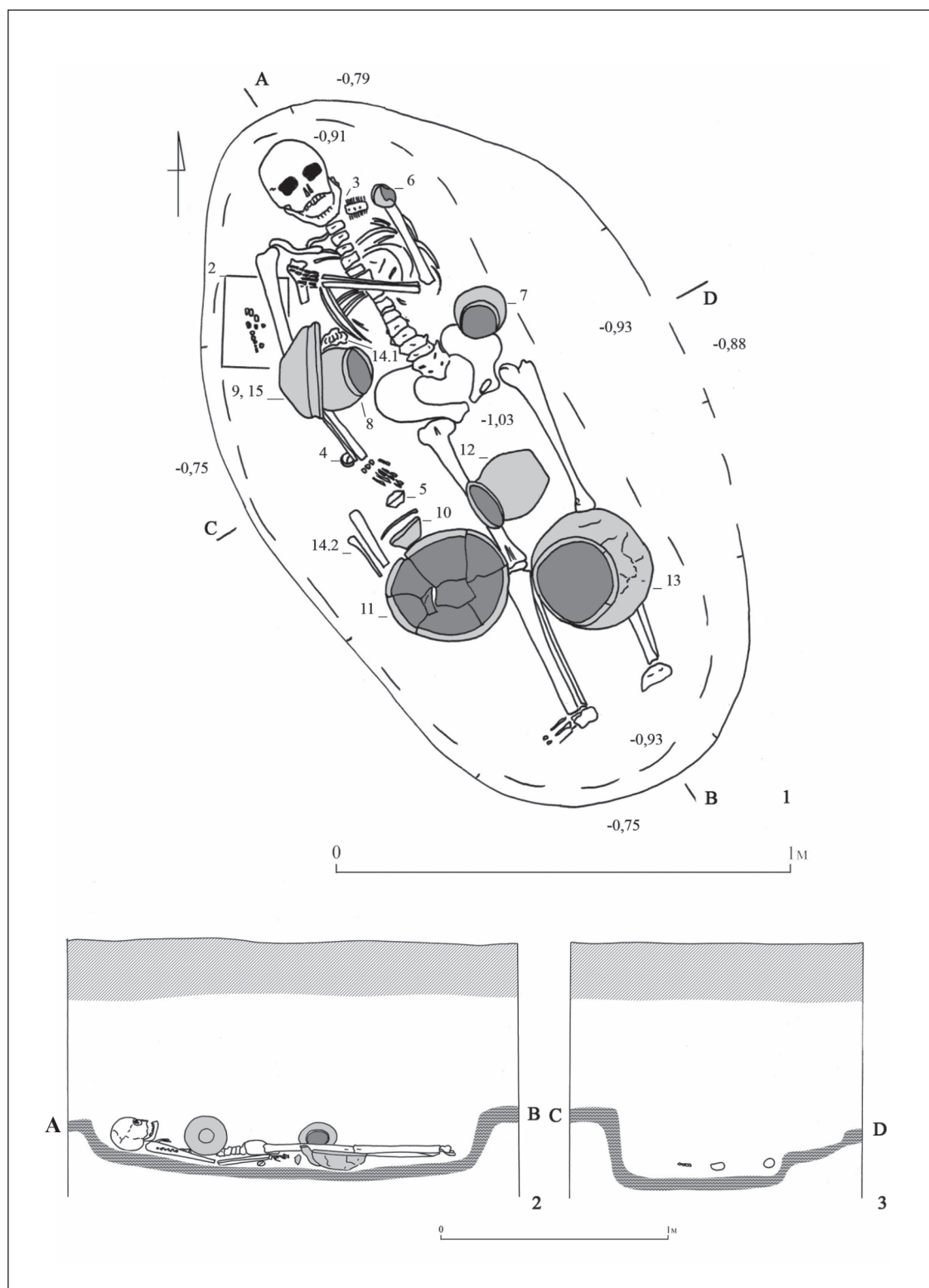


Abb. 2. Plan (1) und Profile (2, 3) des Grabes 239 in Vojtenki. Inventar: 2 – Perlenkette; 3 – zweireihiger Kamm; 4 – Schnalle; 5 – Spinnwirtel; 6 – Gefäß 1; 7 – Gefäß 2; 8 – Gefäß 3; 9 – Gefäß 4; 10 – Gefäß 5; 11 – Gefäß 6; 12 – Gefäß 7; 13 – Gefäß 8; 14.1 und 14.2 – Tierknochen; 15 – Gefäßfragment.

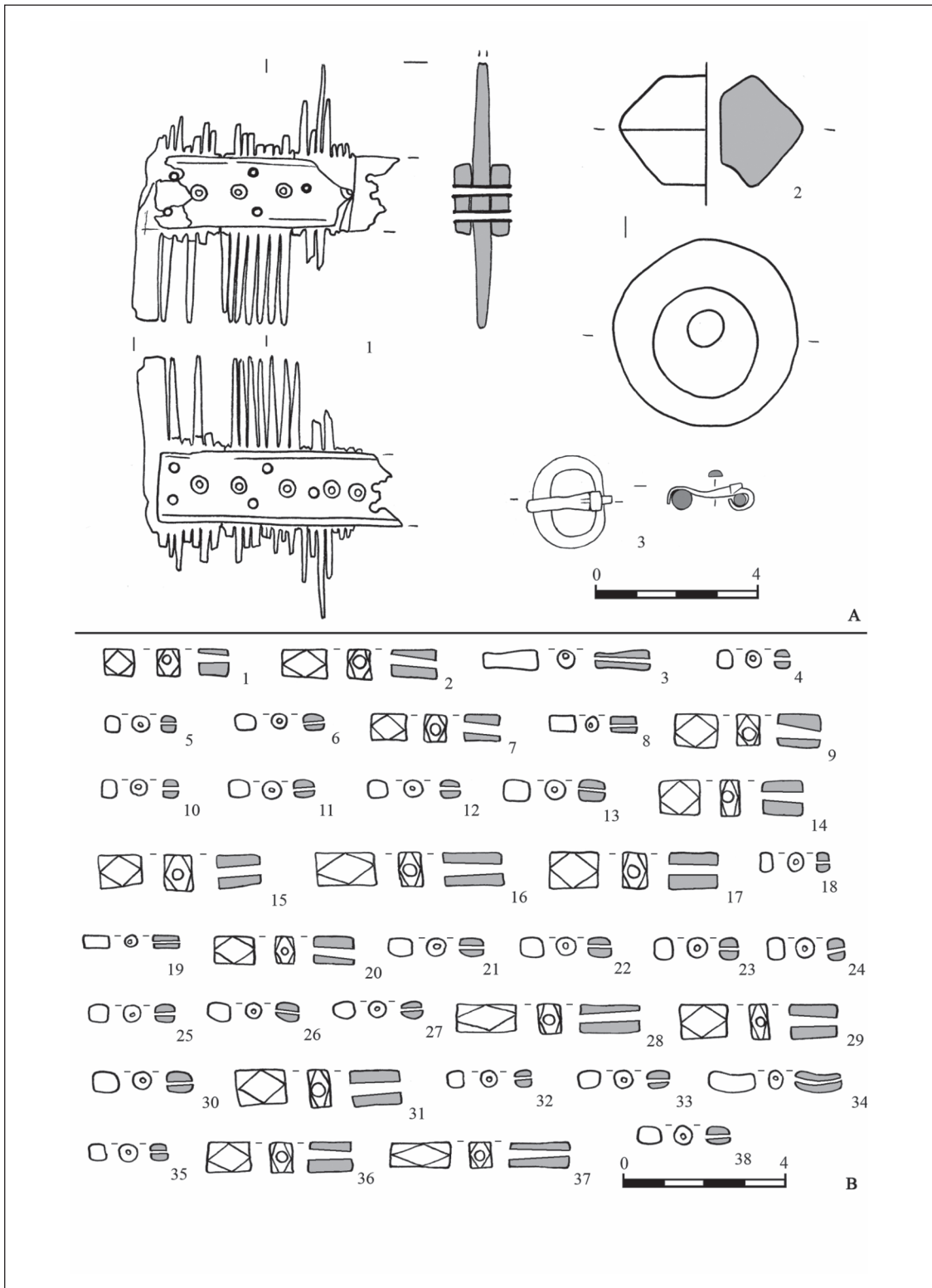


Abb. 3. Inventar des Grabes 239 in Vojtenki. A: 1 – Horn, 2 – Ton, 3 – Buntmetall; B: 1, 2, 7, 9, 14–17, 20, 28, 29, 31, 36, 37 – Karneol, 3–6, 8, 10–13, 18, 19, 21–27, 30, 32–35, 38 – Koralle.

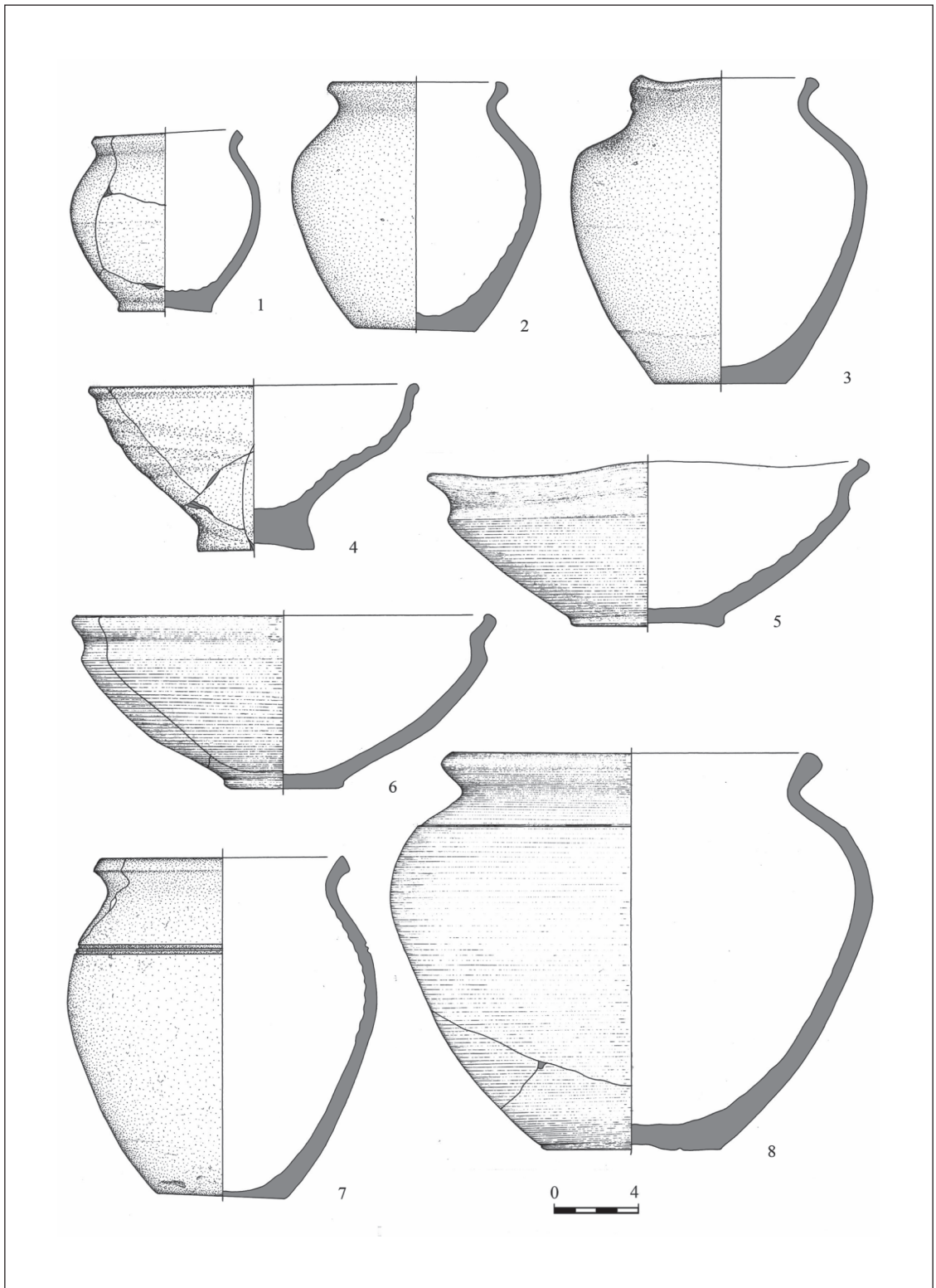


Abb. 4. Grab 239 des Gräberfeldes Vojtenki, Keramik.

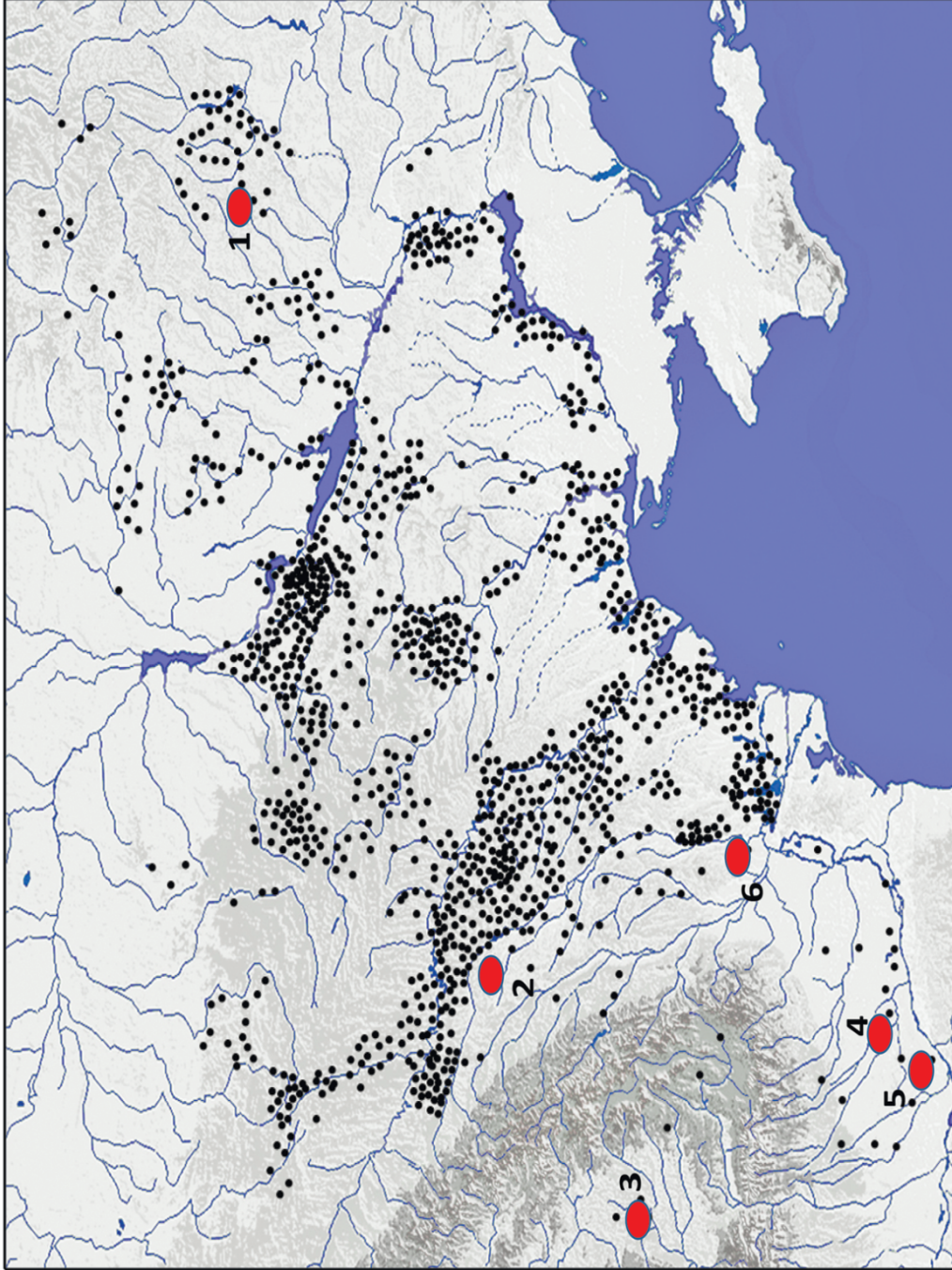


Abb. 5. Zweireihige Kämmen in Gräbern der Sântana de Mureș-Cernjachov-Kultur: 1 – Vojtenki, Gr. 239; 2 – Mihălășeni, Gr. 309; 3 – Fintinele "Rîr", Gr. 5; 4 – Copuzu, Gr. 8; 5 – Spantov, Gr. 17; 6 – Barcea, Gr. 73.

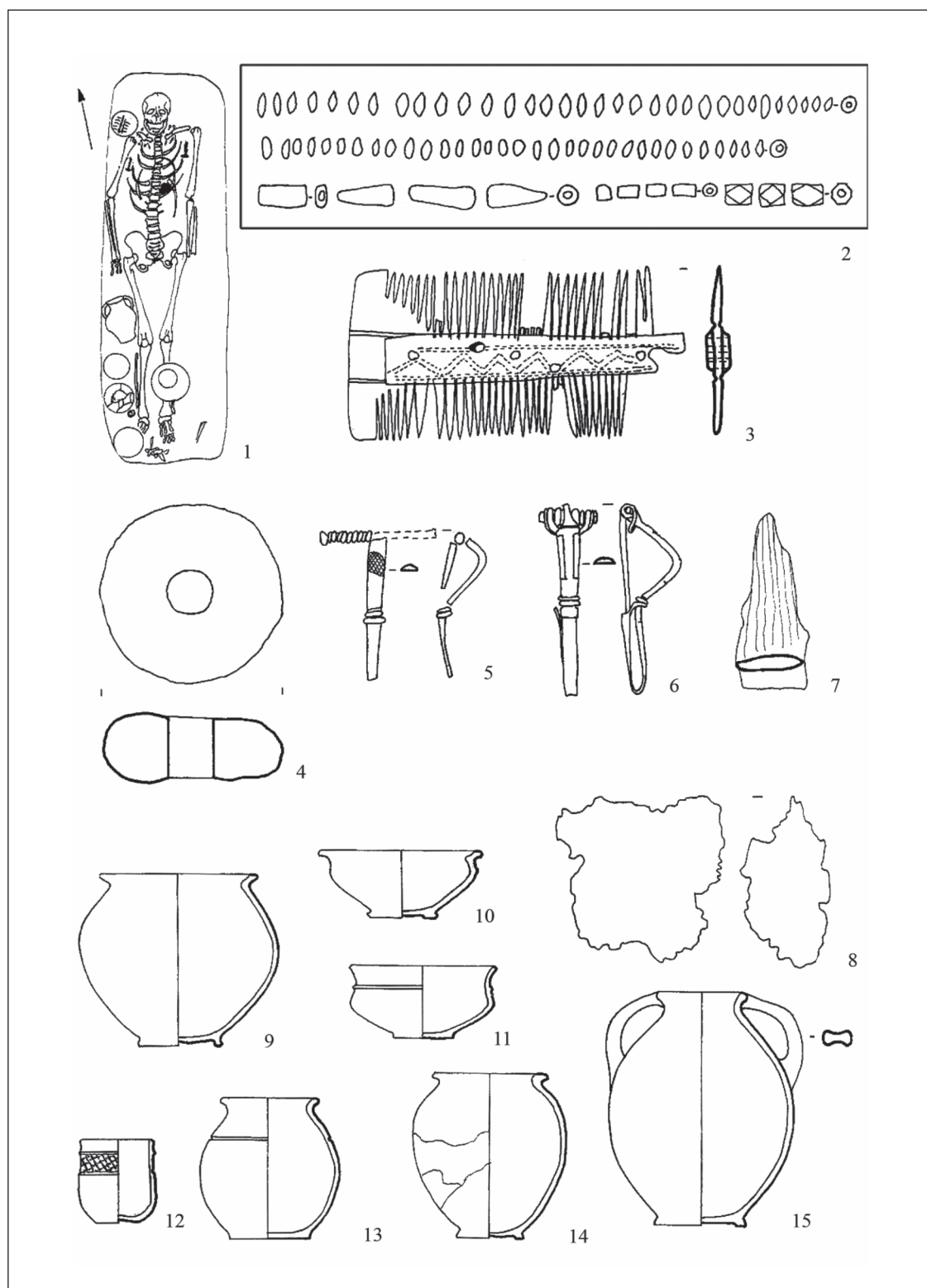


Abb. 6. Grab 309 des Gräberfeldes Mihălășeni mit zweireihigem Kamm (ȘOVAN 2005, pl. 173–175, 174:3; 306:39) (ohne Maßstab): 2 – Glas, Koralle, Karneol; 3 – Horn; 4, 9–15 – Ton; 5, 6 – Buntmetall; 7, 8 – Eisen.

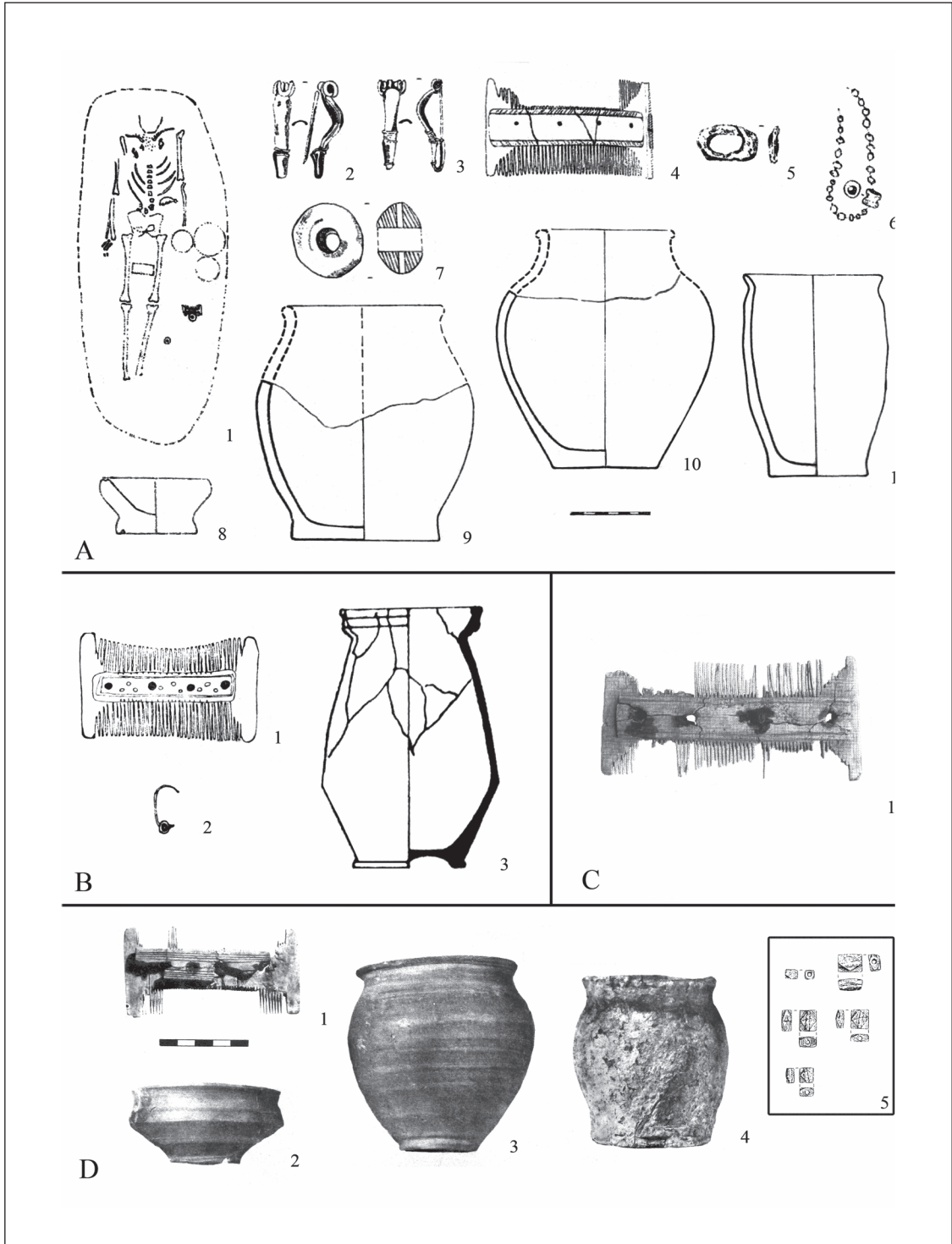


Abb. 7. Inventare der Gräber mit zweireihigen Kämmen in den Gräberfeldern der Sântana de Mureș-Černjachov-Kultur: A – Fintînele «Rîț», Gr. 5 (MARINESCU/GAIU 1989, Abb. 4:A): 2, 3 – Buntmetall; 4 – Horn; 5 – Eisen; 6 – Glas; 7–11 – Ton; B – Copuzu, Gr. 8 (MUȘETEANU 1986, fig. 3:10; 4:11, 14) (ohne Maßstab): 1 – Horn; 2 – Buntmetall, Glas; 3 – Ton; C – Barcea, Gr. 73 (TAU et al. 2009, № 648) (ohne Maßstab): 1 – Horn; D – Spanțov, Gr. 17 (MITREA/PREDA 1966, fig. 31:3; 33) (ohne Maßstab): 1 – Horn; 2–4 – Ton, 5 – Karneol.

## ABBREVIATIONS THAT CAN NOT BE FOUND IN BERICHT DER RÖMISCH-GERMANISCHE KOMMISSION

Abhandlungen der Königlichen Akademie der Wissenschaften zu Berlin	= AKAWB
Acta Classica Universitatis Scientiarum Debrecensis, Debrecen	= ACD
Acta Ethnographica Academiae Scientiarum Hungaricae (Budapesta)	= Acta Ethnogr Acad Scien Hungaricae
Analele Academiei Române. Memoriile secțiunii istorice	= An. Acad. Române. Mem. Sec. Istor.
Analele Banatului (Timișoara)	= An. Banatului
Analele Dobrogei (Constanța)	= An. Dobrogei
Muzeul Județean Vaslui (Vaslui)	= Acta Moldaviae Meridionalis
Muzeul “Vasile Pârvan” (Bârlad)	= Acta Musei Tutovens
Analele Universității București	= An. Univ. București
Analele Universității Iași	= An. Univ. Iași
Analele Universității „Dimitrie Cantemir” (Constanța)	= An. Univ. Constanța
Annales: économies, sociétés, civilisations (Paris)	= Ann. Écon. Soc. Civil.
Arheologia Moldovei, Institutul de Arheologie (Iași)	= ArhMold
Arkheologiya, Natsional’na akademiya nauk Ukraini. Institut Arkheologii (Kyiv)	= Arkheologiya
Annales Universitatis Apulensis (Alba Iulia)	= AUA
Annali di scienze religiose, Milano	= Annali di scienze religiose
Anuarul Institutului pentru Studii Politice, de Apărare și Istorie Militară	= Anu. Instit. Stud. Pol. Apăr. și Istor. Milit.
Archaeologisch-epigraphische Mitteilungen aus Österreich (-Ungarn), Wien	= AEM
Archiv des Vereines für Siebenbürgische Landeskunde, Hermannstadt – Kronstadt (Sibiu – Brașov)	= AVSL
Archaeologia Baltica Polonia = Peregrinatio Gotica (Łódź)	= Arh Baltica
Arheologia Medievală (Iași)	= Arh. Medievală
Antigüedad, religiones y sociedades, Huelva	= ARYS
Az alsóféhérmegyei történelmi régészeti és természettudomány évkönyve (Alba Iulia)	= AlsóTermÉvkönyve
Balcanica Posnanensia. Acta et Studia. Czasopismo wydawane przez UAM w Poznaniu	= Balcanica Posnaniensia
Buletinul cercurilor științifice studențești (Alba Iulia)	= BCȘS Alba Iulia
Buletinul Monumentelor Istorice (București)	= BMI
Instrumentum Bulletin du Groupe de travail européen	= Bull Instrumentum

sur l'artisanat et les productions manufacturées dans l'Antiquité (Montagnac)	
Bulletin antieke beschaving Annual Papers on Classical Archaeology	= BABesch
Bulletin de l'Institut historique belge de Rome (Rome)	= BullInst Hist Belge (Rome)
Cahiers du Centre Gustave Glotz, Sorbonne (Paris)	= Cahiers Centre Gustave Glotz
Complexul Muzeal „Julian Antonescu” (Bacău)	= Carpica
Cercetări arheologice, Muzeul Național de Istorie a României (București)	= Cercetări Arheologice
Muzeul Municipiului București (București)	= Cercetări arheologice în București
Classical Philology (Chicago)	= Class. Philol.
Cronica Cercetărilor Arheologice din România (București)	= CCA
Cronica Numismatică și Arheologică (București)	= Cron. Numis. Arh.
Dacia. Recherches et découvertes archéologiques en Roumanie, București, I-XII (1924–1928); Nouvelle Série: Revue d'archéologie et d'histoire ancienne (București)	
Muzeului de Istorie Galati	= Danubius
Dialogues d'Histoire Ancienne, Paris-Besançon	= DHA
Dicționarul limbii române moderne (București 1958)	= DRLM
Documenta Romaniae Historica (București)	= DRH
Les Dossiers d'archéologie, Paris	= DossPar
Ethnic and Racial Studies (London)	= Ethnic and Racial Studies
Ephemeris Napocensis, Institutul de Arheologie și Istoria Artei, Cluj-Napoca	= EphemNap
File de Istorie = Revista Bistriței (Bistrița)	= FI (Rev. Bistriței)
Muzeul județean Ilfov (București)	= File de Istorie
Greek-English Lexicon (Oxford 1966)	= Greek-English 1966
Harvard Studies in Classical Philology	= Harvard Stud. Class. Studia Philol.
A Herman Ottó Múzeum Évkönyve (Miskolc)	= HOMÉ
Hrvatski arheološki godišnjak (Zagreb)	= Hrv. Arh. God.
Historica. Historia Antigua (Salamanca)	= Stud. Hist. Hist. Antigua
Il Mar Nero Annali di archeologia e storia (Roma)	= Il Mar Nero
Izvestija Russkogo Arheologičeskogo Instituta v Konstantinopole	= Izv. Ross. Arch. Inst. Konstantinopole
Jahreshefte des Österreichischen Archäologischen Instituts in Wien	= ÖJh
Journal of Ancient History and Archaeology,	
Institute of Archaeology and History of Art Cluj-Napoca	= JAHA
Jósa András Múzeum Évkönyve (Nyíregyháza)	= JAMÉ
Journal of Indo-European Studies (Washington DC)	= JIES
Journal of the Society for Ancient Numismatists	= Journal Soc. Ancient Numism.
Könyv és könyvtár, Budapest	= Könyv és könyvtár
Labeo Rassegna di Diritto Romano (Napoli)	= Labeo
Lateinisch-Deutsch Schulwörterbuch (Leipzig 1891)	= Lateinisch-Deutsch 1891
Lateinisch-Deutsch Handwörterbuch (Hannover-Leipzig 1918)	= Lateinisch-Deutsch 1918

Litua. Studii și comunicări. Muzeul Județean Gorj, Târgu Jiu	= Litua
M. M. Roxan, P. Holder, Roman Military Diplomas, London	= RMD
Materialy po arkeologii, istorii i etnografii Tavrii.	= MAIET
Krymskoe otdelenie Instituta vostokovedeniya NAN Ukrainy (Simferopol')	
Muzeul Municipiului București	= Materiale de Istorie și Muzeografie
Materiale și Cercetări Arheologice (serie nouă) (București)	= MCA (S.N.)
Mélanges de l'École roumaine en France (Paris)	= Mél École roumaine en France
Mélanges de l'Univ St Ioseph (Beiruth)	= Mél Univ St Ioseph (Beiruth)
Mémoires de la Société Historique et Archéologique de Langres (Langres)	= Mém Soc Hist et Arch Langres
Memoria antiquitatis Acta Musei Petrodavensis	= Memoria Antiquitatis
Revista Muzeului arheologic (Piatra Neamț)	
Monumenta Germaniae Historica (München)	= MGH
Mousaios Anuarul muzeului județean Buzău	= Mousaios
A Nyíregyházi Jósa András Múzeum Évkönyve (Nyíregyháza)	= Josa Andras Múz Évk
Muzeul Național de Istorie a României (București)	= Muzeul Național
Norba Revista de arte, geografía e historia (Cáceres)	= Norba
Numismatische Zeitschrift	= NZ
O Arqueólogo Português, Lisboa	= Arque. Português
Opțiuni istoriografice, Iași	= Opțiuni istoriografice
Orientalia Lovaniensia Periodica, Lovaina (Leuven)	= OLP
Ostraka Rivista di antichità (Napoli)	= Ostraka
Institute of Archaeology of the Czech Academy of Sciences (Prague)	= Památky Archeologické
Patrimonium Apulense, Alba Iulia	= Patrim. Apulense
Rossijskaya Arkheologiya. Institut arkeologii Rossijskoj akademii nauk (Moskva).	= RA
Rad Muzeja Vojvodine (Novi Sad)	= Rad Muz. Voj.
RepArAb Repertoriul arheologic al județului Alba, Alba Iulia, 1995 [= Bibliotheca Musei Apulensis, II]	= RepArAb
Res Antiquae (Bruxelles)	= Res Antiquae
Revista de etnografie și folclor (București)	= Rev Etnogr și Folclor
Revista Bistriței	= Rev. Bistriței
Muzeul Municipiului București	= Revista de Cercetări Arheologice și Numismatice
Muzeul Național de Etnografie și Istorie Naturală a Moldovei (Chișinău)	= Revistă de Etnografie, Științele Naturii și Muzeologie
Revista de Istorie (București)	= Rev. de Istor.
Revista Facultăților de teologie din Patriarhia Română (București)	= Stud Teologice
Revista Muzeelor, București	= Rev. Muzeelor
Revue archéologique de l'Est et du Centre-Est (Paris)	= RAEst
Revue des Études Sud-Est Européennes (Bucharest)	= Rev. Études SE Européennes

Revue Historique (Paris)	= Rev. Historique
Revue Historique du Sud-Est Européen (Bucharest)	= RHSEE
Revista Storica dell'Antichita (Roma)	= Riv. Stor. Antichita
Strabon (Iași)	= Strabon
Studia Archaeologica, Roma	= StArch
Studia Antiqua et Archaeologica (Iași)	= SAA
Studii și Cercetări de Istorie veche și Arheologie, Institutul de Arheologie "Vasile Pârvan" (București)	= SCIV(A)
Slovenská Archeologia. Archeologický ústav SAV (Nitra)	= SlovArch
Stratum plus, Vysshaya Antropologicheskaya Shkola (Chișinău)	= Stratum plus
Studia Universitatis „Babeș-Bolyai”, seria Historia, Cluj-Napoca	= Stud. Historia UBB
Studia historica. Historia Antigua (Salamanca)	= Stud.Hist. Histor. Antig.
Studia Thracologica (București)	= Stud. Thracologica
Studii și Comunicări Câmpulung	= Stud. Com. Câmpulung
Studium, Debrecen	= Studium
Symposia Thracologica (București)	= Symp. Thracologica
Transactions and Proceedings of the American Philological Association, Atlanta	= TAPA
Transsilvania. Ein Beiblatt zum Siebenbürger Boten, Hermannstadt (Sibiu)	= TranssilvBB
Uniwersytet Im Adama Mickiewicza w Poznaniu, Seria Historia (Poznań)	= Uniw Adama Mickiewicza Poznan
Vestigia. Beiträge zur Alten Geschichte (München)	= Vestigia
Arkheologicheskij muzej-zapovednik "Tanais" (Rostov na Donu)	= Vestnik Tanaisa
Państwowe Muzeum Archeologiczne w Warszawie (Warszawa)	= Wiadomości Archeologiczne
Zeitschrift des Deutschen Palästina-Vereins	= ZDPV
Zeitschrift für Geschichte	= Zeitschr. Gesch.

## GUIDELINES FOR “EPHEMERIS NAPOCENSIS”

The journal publishes articles written in English, German, French, Italian or Spanish. Each article must be accompanied by five keywords and a 200-words abstract which should be placed after the title and the author(s)'s name(s).

The following formatting rules should be used:

- font in main text: Times New Roman 12; Justify; line spacing: 1.5;
- font in footnotes: Times New Roman 10; line spacing: 1;
- font in title: Times New Roman 14, Capital letters, Bold, Centred;
- font in author(s)'s name(s): Times New Roman 12, Capital letters, Bold, Centred; spacing: 2 under the title;
- author(s) name(s), institutional affiliation and e-mail address should be added at the end of the article;
- Italic font should only be used for Latin terms. For special fonts (e.g. ancient Greek), an Unicode-compliant font should be used;

Bibliography:

– footnotes:

Books:

DAICOVICIU 1972, 45–78

H. DAICOVICIU, *Dacia de la Burebista la cucerirea romană* (Cluj-Napoca 1972).

Articles in journals:

FINK 1958, 107–110.

R. O. FINK, *Hunt's pridianum: British Museum Papyrus 2851*, *Journal of Roman Studies* 48, 1958, 102–116.

For two or more authors:

VÁGÓ/BÓNA 1976

E. B. VÁGÓ/I. BÓNA, *Die Gräberfelder von Intercisa* (Budapest 1976).

Articles published in conference proceedings or thematic volumes:

DVORSKI 1996, 217–220

T. DVORSKI, *Archaeological Investigations on Limes Alutanus in 1980–1984 (Dacia Inferior – Malvensis)*. In: P. Petrovič (ed.), *Roman Limes on the Middle and Lower Danube* (Belgrade 1996), 215–222.

**NEW! Include the DOI number for articles that have it:**

OPREANU 2020

C. H. OPREANU, *Commodus restitutor commerciorum*. *Ephemeris Napocensis* 30, 2020, 79–100. <https://doi.org/10.33993/epnap.2020.30.79>

**NEW! Do not use abbreviations for the journals' titles!**

Online sources: the link and accession date should be included.

**Illustrations:**

- the author(s) is/are responsible for obtaining the required copyright of each illustration; sources/authors should be indicated;
- a caption list should be submitted with the article;
- all illustrations should be submitted as separate files, not included in text, but their location can be indicated;
- plates should be submitted as JPG, TIFF or CDR files (Corel Draw); they should include the scale; photos should be submitted as jpg or tiff files;
- file size: photos – at least 600 dpi; drawings, graphs, maps – at least 300 dpi.

## REVISTE PUBLICATE LA EDITURA ACADEMIEI ROMÂNE

ANUARUL INSTITUTULUI DE ISTORIE DIN CLUJ-NAPOCA  
ANUARUL INSTITUTULUI DE ISTORIE „A. D. XENOPOL” IAȘI  
ARHEOLOGIA MOLDOVEI  
ARHIVA GENEALOGICĂ  
ARHIVELE OLTENIEI  
ARS TRANSSILVANIAE  
DACIA. REVUE D'ARCHÉOLOGIE ET D'HISTOIRE ANCIENNE  
EPHEMERIS NAPOCENSIS  
REVISTA ISTORICĂ  
REVUE DES ÉTUDES SUD-EST EUROPÉENNES  
REVUE ROUMAINE D'HISTOIRE  
REVUE ROUMAINE D'HISTOIRE DE L'ART  
– SÉRIE BEAUX-ARTS  
– SÉRIE THÉÂTRE-MUSIQUE-CINÉMA  
STUDII ȘI CERCETĂRI DE ISTORIA ARTEI  
– SERIA ARTĂ PLASTICĂ  
– SERIA TEATRU-MUZICĂ-CINEMATOGRAFIE  
STUDII ȘI CERCETĂRI DE ISTORIE VECHE ȘI ARHEOLOGIE  
THRACO-DACICA

La publication “Ephemeris Napocensis” paraît 1 fois par an. Toute commande de l'étranger sera adressée à:  
EDITURA ACADEMIEI ROMÂNE, Calea 13 Septembrie nr. 13, Sector 5, P.O. Box 5–42, București,  
Romania, RO–76117, tel. 40 21 – 411 90 08, tel./fax 40 21 – 410 39 83; 40 21 – 410 34 48;  
RODIPET S. A. Piața Presei Libere nr. 1, Sector 1, P. O. Box 33–57, fax 40 21– 222 64 07,  
tel. 40 21–618 51 03; 40 21– 222 41 26, București, România; ORION PRESS IMPEX 2000,  
P. O. Box 77–19, tel. 40 21 653 79 85; fax. 40 21–324 06 38, București 3-Romania

